



واحة أم القرى للاستشارات  
Umm Al-Qura Oasis for Consultancy

# الاستشارات

يونيو - 2020

نشرة تخصصية استشارية نصف سنوية  
(مطبوعة-إلكترونية) تصدرها  
واحة أم القرى للاستشارات

## في هذا العدد

- خطة تمكين الاستراتيجية ونظام الجامعات الجديد د.أيمن بن خالد جوهري
- الرؤية العظيمة للمملكة 2030 ملهمة للصناعة د.م. طلال بن صالح مندوره
- المدن الذكية وإدارة المناطق الحضرية د.عبدالرحمن بن عبدالعزيز مجرشي
- توطين " المكاتب الاستشارية الهندسية " وأثرها في تكريس أدوار الكوادر الهندسية الوطنية المؤهلة د. فيصل بن عبدالرحمن أسره
- ومضات في بناء القائد د.عصام بن عبدالله بازعة
- سلامة الأطفال د. إسكندر بن محمد هوساوي
- الأثر الفعّال لتحليل المخاطر في خطط الطوارئ م. عبداللطيف بن حمزة سنان

تطوير سوق الاستشارات السعودي في ضوء رؤية 2030  
د. علي بن محمد الشعاري





# مجالات النشر



المجال التّربويّ  
والعلوم الإنسانيّة



المجال الطّبيّ



المجال الهندسيّ

مجال الأمن  
والسّلامة



مجال الحجّ  
والعمرة



مجال الأنظمة  
وتقنية المعلومات



المجال الإداريّ  
والماليّ



أ.د/ عبدالوهاب بن عبدالله الرسيني  
وكيل الجامعة للدراسات العليا  
والبحث العلمي والمشرف  
العام على وكالة الجامعة  
للابتكار وريادة الأعمال

نائب المشرف العام



أ.د / عبدالله بن عمر بافيل  
رئيس جامعة أم القرى

المشرف العام

د/ علي بن محمد الشاعري

عميد معهد البحوث  
والدراسات الاستشارية

رئيس الهيئة الاستشارية



د / أيمن بن خالد جوهري  
مساعد وكيل جامعة أم القرى  
للابتكار وريادة الأعمال

مساعد نائب المشرف العام



د / نورة بنت صالح فاروقي

وكيلة معهد البحوث  
والدراسات الاستشارية

نائب رئيس التحرير



أ.د/ محمّد أسامة بن خزيم

مستشار معهد البحوث  
والدراسات الاستشارية

رئيس التحرير



د. إحسان بن صالح المعتاز - عميد كلية إدارة الأعمال.  
د. إسكندر بن محمّد هوساوي - عميد كلية الحاسب الآلي بالليث.  
د. أيمن بن عبد الرّحيم الصّايغ - عميد كلية العلوم الطّبيّة التّطبيقية.  
د. عصام بن عبد الله بازعة - عميد كلية المجتمع بمكة المكرمة.  
د. أحمد بن نايف الأحمدى - عميد كلية الهندسة والعمارة الإسلامية.  
د. سالم بن علي عريجة - رئيس قسم الإعلام بكلية العلوم الاجتماعية.

الهيئة  
الاستشارية

هيئة التحرير:

د. يوسف بن عايض العتيبي - وكيل معهد البحوث والدراسات الاستشارية حتى أبريل ٢٠٢٠.  
د. عبد الرحمن بن عبد العزيز مجرشي - وكيل معهد البحوث والدراسات الاستشارية للتطوير وتنفيذ الأعمال.  
د. سلطان بن صابر الحربي - وكيل معهد البحوث والدراسات الاستشارية للتسويق.  
د. رأفت بن صالح مدني - وكيل معهد البحوث والدراسات الاستشارية للتطوير المهني.  
د. فيصل بن عبدالرحمن أسره - وكيل معهد البحوث والدراسات الاستشارية للدراسات الاستشارية.  
د. محمد بن نايف الشريف - وكيل معهد البحوث والدراسات الاستشارية.  
د. عماد بن علي الجحدلي - مستشار معهد البحوث والدراسات الاستشارية.  
أ.د. حميد بن عبد الجبار العلواني - مستشار معهد البحوث والدراسات الاستشارية.  
د. سمية بنت عزّت شرف - مستشارة معهد البحوث والدراسات الاستشارية.

المراسلات:

باسم رئيس التحرير

icrs\_joconsultant@uqu.edu.sa



## أ.د/ محمّد أسامة بن خزيم

مستشار معهد البحوث  
والدراسات الاستشارية

رئيس التحرير

الحمد لله الذي أنعم علينا بفضله ، والصلاة والسلام على من لا نبي بعده،  
وأما بعد:

فيصدر العدد الثالث من نشرة الاستشاري بدعم من معالي رئيس الجامعة  
أ. د / عبد الله بن عمر بافيل، ووكيل الجامعة للدراسات العليا والبحث العلمي  
والمشرف العام على وكالة الجامعة للابتكار وريادة الأعمال  
سعادة أ.د/ عبدالوهاب بن عبدالله الرسيني، ومساعد وكيل الجامعة للابتكار  
وريادة الأعمال سعادة الدكتور / أيمن بن خالد جوهري ، وعميد معهد البحوث  
والدراسات الاستشارية سعادة الدكتور / علي بن محمّد الشاعري ، فلهم كلّ  
الشكر والتقدير.

ويشرفني أن يحتوي هذا العدد على جوانب تلقي الضوء على مجال  
الاستشارات والأنشطة التي تمت خلال الفترة السابقة ، ومتابعة إنجازات  
واحة أم القرى للاستشارات واستعراضها بإيجاز من زاوية إعلامية ، وانعكاس  
ردود أفعال العملاء ، كما تظهر تفاعل المستشارين والمستشارات من خلال  
مقالاتهم القيمة والإضاءات الاستشارية .

كما تلقي النشرة في هذا العدد الضوء على مجموعة بوسطن الاستشارية  
وأشطتها ومجال عملها؛ من خلال نافذة على الاستشارات العالمية،  
وتشير إلى تطوير سوق الاستشارات السعودي في ضوء ٢٠٣٠ والتطلّعات  
المستقبلية.

وكما نسعد بما نقدّمه لقراءنا الأعزّاء فإننا نكون أسعد - أيضًا - بما يقدّمه  
الزملاء من مقترحات وأفكار مميّزة ، ونسعى - بعون الله - إلى نشر ثقافة  
الاستشارات وتطوير خدماتها.



# في هذا العدد



نشاط الواحة

صفحة ٢١



موجز أخبار الواحة

صفحة ٨



الواحة في عين الإعلام

صفحة ٢٨



الواحة في أرقام

صفحة ٢٦



إضاءات استشارية

صفحة ٢٤



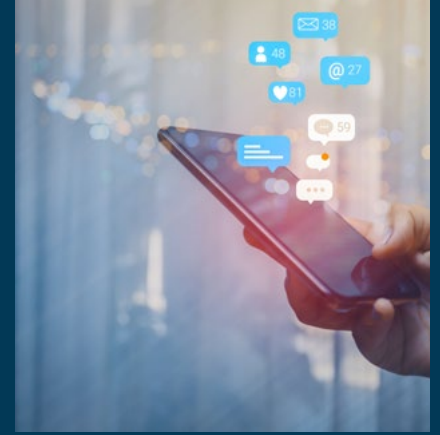
## نافذة على سوق الاستشارات العالمي

صفحة ٣٨



## الإعلانات

صفحة ٣٥



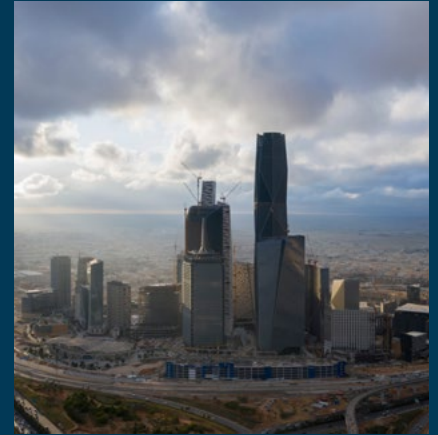
## انطباعات العملاء

صفحة ٣٢



## مقالات

صفحة ٤٤



## تطوير سوق الاستشارات في ضوء رؤية ٢٠٣٠

صفحة ٤٠



وحدة الفن والتصميم  
للتدريب والاستشارات  
Art & Design Unit for  
Training & Consultancy

**اجتمع** عميد معهد  
البحوث والدراسات  
الاستشارية مع عميدة كلية  
التصميم؛ لبحث أوجه  
التعاون بين الجهتين،  
ومناقشة أمور وحدة  
الفن والتصميم  
للتدريب والاستشارات،  
بتاريخ ١٤٤١/٣/٩هـ الموافق  
١٩/١١/٢٠٢٠م.

**استضاف** سعادة  
المستشار والمشرف العام  
على الإدارة العامة للخدمات  
المشتركة بوزارة الحج والعمرة  
م. عبد اللطيف بن حمزة سنان  
عميد معهد البحوث والدراسات  
الاستشارية ووكلاءه، وبحث  
سبل التعاون بين الجهتين في  
مجالات التدريب والاستشارات،  
بتاريخ ١٤٤١/٣/١٤هـ الموافق  
١٩/١١/٢٠٢٠م.



**زار** عميد معهد البحوث  
والدراسات الاستشارية  
ووكلائه عمادة كلية الدراسات  
القضائية والأنظمة؛  
لبحث أوجه **التعاون**  
بين الجهتين في مجال  
التدريب والاستشارات،  
بتاريخ ١٤٤١/٣/٦هـ الموافق  
١٩/١١/٢٠٢٠م.



# موجز أخبار الواحة



**قدّم** معهد البحوث  
والدراسات الاستشارية  
دورة: «مدقق داخلي»  
معتمد لأنظمة الجودة طبقاً  
لمواصفات الأيزو ٩٠٠١»  
لمنسوبي أمانة العاصمة  
المقدّسة مع المدّرب د / نزار  
الرئيسي، بتاريخ ١٤٤١/٢/٢٩هـ  
الموافق ١٩/١١/٢٠٢٠م.





في إطار **الشراكة** بين معهد البحوث والدراسات الاستشارية و معهد الإبداع وريادة الأعمال تمّ تدشين الدبلوم التنفيذي في إدارة الابتكار، أحد برامج التطوير المهنيّ بوحدة ريادة الدراسات والتدريب في ملتقى جامعة أمّ القرى نحو الابتكار ، بتاريخ ١٤٤١/٣/٢٢هـ الموافق ١٩/١١/٢٠٢١م.



**شارك** عميد معهد البحوث والدراسات الاستشارية د. علي بن محمّد الساعريّ بوصفه متحدّثًا في ملتقى جامعة أمّ القرى نحو الابتكار ، بتاريخ ١٤٤١/٣/٢٢هـ الموافق ١٩/١١/٢٠٢١م.



**استضاف** عميد معهد البحوث والدراسات الاستشارية ووكلاؤه وفد معهد الإدارة العامّة، و تمّت مباحثة أوجه التعاون بين الجهتين في مجالَي التّدريب والاستشارات، بتاريخ ١٤٤١/٣/١٦هـ الموافق ١٣/١١/٢٠٢١م.



تمّ بحث سبل **التعاون** في مجالَي الاستشارات والتّطوير المهنيّ بين معهد البحوث والدراسات الاستشارية وكلّيّة الصّيادلة، بتاريخ ١٤٤١/٣/٢٣هـ الموافق ٢٠/١١/٢٠٢١م.



**أقيم** برنامج تأهيل مستشاري مركز سيف ضمن مبادرات واحة أم القرى للاستشارات في التطوير المهني، وقدمه **Mobius Training** البريطاني، بتاريخ ١٤٤١/٤/١ الموافق ٢٠١٩/١٢/٧ م.

# موجز أخبار الواحة

| التوقيت      | محتوى الندوة  | عنوان الندوة                                     |
|--------------|---|--|
| 11:30 صباحاً | استعراض الخدمات التطوعية في إدارة الموارد البشرية داخل المؤسسات<br>أ. د. محمد بن محمد بويش<br>استاذ كرسي الهبات القومية<br>أمين عام جمعية مراكز الخدمة بـ مكة المكرمة   | جلسة حوارية                                      |
| 12:00 ظهراً  | توظيف الخبرة والمهارة الاقتصادية - إدارة العمل<br>أ. نورة بنت صالح طوافقي<br>وكيلة معهد البحوث والدراسات الاستشارية<br>التطوعية في المؤسسات<br>الوحدات التطوعية وإدارة العمل التطوعي<br>أ. نعيمة بنت عود شرف<br>وكيلة معادلة البحث العلمي التطوعي بحجرات العلوم | إدارة الموارد البشرية التطوعية والقسمات التطوعية |
| 12:00 ظهراً  | يدير اللقاء:<br>أ. د. محمد بن محمد عسلي<br>وكيل معادلة البحث العلمي التطوعي بحجرات العلوم والتميز<br>أ. أمال بنت محمد النوميدي<br>وكيلة معادلة البحث العلمي التطوعي والتربية  | ورشه عمل   |
| 1:00 ظهراً   | يدير اللقاء:<br>أ. د. فيصل بن عوض باويش<br>وكيلة معادلة البحث العلمي التطوعي بحجرات العلوم<br>أ. خالد بن علي آل شامع<br>مدير مركز بحوث الطب والتكنولوجيا  | الطرحات والأولويات المحلية في التطوع             |

**شاركت** وكالة معهد البحوث والدراسات الاستشارية في ورشة عمل: «التطوع من المنظور البحثي الداعم للاقتصاد المعرفي والتنمية المستدامة»، بتنظيم عمادة البحث العلمي، بتاريخ ١٤٤١/٤/٦ الموافق ٢٠١٩/١٢/٣ م.

**المحدثين**

- د. أحمد محمد محمد عمران
- د. فواز محمد تركستاني
- د. شرف بن عزت شرف
- د. أماني هاشم مهدي
- د. مالك عبد العزيز خيرو
- د. عادل مسفر العامري
- د. بسرا زكريا الفندي

**كونوا معنا في ملتقى مرض السكري 2019** (نظرة شاملة) بالتعاون مع مدينة الملك عبدالله الطبية والخبرات المشاركة

يوم الاثنين الموافق ٢٠١٩ / ٤ / ٢٩  
٩:٣٠ - ٤:٣٠

مدينة الملك عبد الله الطبية  
قاعة الملك عبد الله للتعليم  
بجانب مستشفى الملك سعود بـ مكة  
الرياض

**شارك** معهد البحوث والدراسات الاستشارية في ملتقى: «مرض السكري ٢٠١٩ نظرة شاملة»، بالتعاون مع مدينة الملك عبد الله الطبية و الكليات الطبية، بتاريخ ١٤٤١/٤/٥-٤ الموافق ٢٠١٩/١٢/٢-١ م.

شاركت وكالة معهد البحوث والدراسات الاستشارية في تحكيم أبحاث الطالبات لمرحلة التعليم العام على مستوى جميع مناطق المملكة، وذلك بتنسيق الإدارة العامة لتعليم منطقة مكة المكرمة، بتاريخ ١٤٤١/٤/١٣ الموافق ٢٠١٩/١٢/٩ م.





## برعاية معالي

رئيس جامعة أمّ القرى  
أ.د. عبدالله بن عمر بافيل  
وقّع معهد البحوث  
والدراسات الاستشارية  
اتفاقية تعاون مع عمادة  
البحث العلمي في  
مجالات التطوير المهني  
والاستشارات والبحث  
العلمي، بتاريخ ١٤/٤/١٤٤١هـ  
الموافق ٢٠١٩/١٢/١١م.



## برعاية معالي

رئيس جامعة أمّ القرى  
أ.د. عبدالله بن عمر بافيل  
وقّع معهد البحوث  
والدراسات الاستشارية  
اتفاقية تعاون مع كلية  
العلوم التطبيقية، لتشغيل  
مركز مختبرات كلية العلوم  
التطبيقية تحت مظلة واحة  
أمّ القرى للمعامل المركزية،  
بتاريخ ١٤/٤/١٤٤١هـ الموافق  
٢٠١٩/١٢/١١م.



## استضاف

معهد البحوث والدراسات  
الاستشارية وعمادة البحث  
العلمي وفد مديرية وزارة  
الصحة و مديرية الشؤون  
الصحية بمنطقة مكة المكرمة  
وتّم بحث أوجه  
**التعاون** بين الجهات  
في مجال البحث العلمي  
والخدمات الاستشارية  
وخدمات التطوير المهني  
من خلال وحدة التدريب و  
التعليم الطبي المستمر،  
بتاريخ ١٣/٤/١٤٤١هـ الموافق  
٢٠١٩/١٢/٩م.



معهد البحوث والدراسات الاستشارية في ضيافة مستشار  
تطوير الموارد البشرية بوزارة الحجّ و العمرة الأستاذ / هشام  
نيازي، وتّم النقاش حول التعاون في مجالات الاستشارات  
والتطوير المهني بين الجهتين، بتاريخ ١٥/٤/١٤٤١هـ الموافق  
٢٠١٩/١٢/١١م.



**شارك** معهد البحوث والدراسات الاستشارية في لقاء تطوير المهن والمكاتب الاستشارية، الذي نظّمته الغرفة التجارية بمكة ممثلة في لجنة المكاتب الاستشارية و برعاية **معالي** رئيس جامعة أمّ القرى أ.د.عبدالله بن عمر بافيل بتاريخ ١٤٤١/٤/٢١ هـ الموافق ٢٠١٩/١٢/١٨ م .

**شارك** وكيل معهد البحوث والدراسات الاستشارية للتطوير المهني في اللقاء التعريفي وورش العمل التفاعلية بالرياض، الذي نظّمته هيئة التخصصات الصحية، واستعرضت من خلالها تطبيق اللوائح التنظيمية والقواعد التنفيذية المحدثة لكل من الممارس الصحي والمنشآت الصحية بما يتماشى مع رؤية المملكة ٢٠٣٠ ، بتاريخ ١٤٤١/٤/٢١ هـ الموافق ٢٠١٩/١٢/١٨ م .

**افتتح معالي** رئيس جامعة أمّ القرى أ.د. عبدالله بن عمر بافيل أولى اجتماعات **الهيئة الإستشارية** لمركز السلامة وإدارة المخاطر والأزمات (سيف) ، بتاريخ ١٤٤١/٤/٢١ هـ الموافق ٢٠١٩/١٢/١٨ م .



**استضاف** معهد البحوث والدراسات الاستشارية وفد بنك التنمية الاجتماعية وصندوق تنمية الموارد البشرية، وتمّ التباحث والنقاش حول سبل التعاون بين الجهتين في مجال التطوير المهني والاستشارات، بتاريخ ١٤٤١/٤/٢٢ هـ الموافق ٢٠١٩/١٢/١٩ م .



وحدة التّدريب و التّعليم الطّبيّ  
المستمرّ بمعهد البحوث و  
الدّراسات الاستشاريّة بمعجّة  
عميدة كليّة التمريض بجامعة  
أمّ القرى د. فاطمة بنت جبر  
السّلميّ في **ضيافة**  
مركز مكّة الطّبيّ ، حيث تمّ  
عرض برامج التّطوير المهنيّ  
الصّحيّة التي يقدّمها المعهد ،  
بتاريخ ١٤٤١/٥/١١ هـ الموافق  
٢٠٢٠/١١/٢٠ م .



**انطلقت** أولى ثمار  
التّعاون بين معهد البحوث  
والدّراسات الاستشاريّة  
وكليّة طبّ الأسنان بجامعة  
أمّ القرى ، من خلال التّطوير  
المهنيّ المتميّز ( الابتسامه  
اللّثويّة، طرق التّشخيص  
والعلاج ) ، بتاريخ ١٤٤١/٥/٢ هـ  
الموافق ٢٠١٩/١٢/٢٨ م .



**انعقد** اللّقاء التّحضيريّ  
الأوّل لشهادة المستوى  
السّابع للبرنامج التّأهيليّ  
للمستشار **المحترف** ،  
بتاريخ ١٤٤١/٤/٢٦ هـ الموافق  
٢٠١٩/١٢/٢٣ م .



**برعاية** وتشريف معالي رئيس جامعة أمّ القرى أ.د. عبد الله بن عمر بافيل قامت وحدة أعمال  
الدّراسات العليا «عالي» بتدشين مبنى «ز» ، بمقرّ الطّالبات بالرّأهر ، بتاريخ ١٤٤١/٥/١٢ هـ الموافق  
٢٠٢٠/١١/٢٠ م .



**زار** عميد معهد البحوث والدراسات الاستشارية ووكلائه ومدير مركز بحوث العلوم الصيدلانية بعمادة البحث العلمي جامعة الملك سعود للعلوم الصحية، وتمّ خلال الزيارة مباحثة سبل **التعاون** في الاستشارات والتطوير المهني والبحث العلمي، بتاريخ ١٤٤١/٥/٢٨هـ الموافق ٢٠٢٠/١/٢٣م.



تمّ **تكريم** المتميزين من طلاب وطالبات برنامج **الدبلوم المهني** لإدارة المطاعم والضيافة لتميزهم المهني، ونيلهم أوسمة التميز من ممثلي السلسلة العالمية خلال أقل من ١٠ شهور على التحاقهم بالبرنامج، وتمّ القيام بجولات ميدانية بمعونة عميد معهد البحوث والدراسات الاستشارية ووكلائه وقيادات مجموعة أمريكا، بتاريخ ١٤٤١/٥/٢١هـ الموافق ٢٠٢٠/١/١٦م.



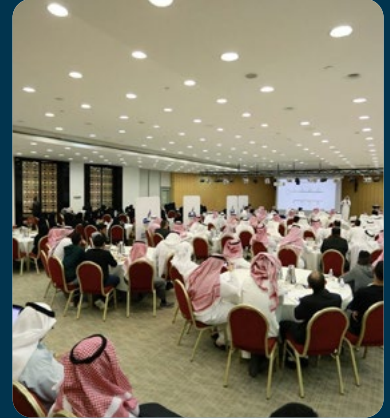
**استضاف** معهد البحوث والدراسات الاستشارية مدراء مجموعة أمريكا في المملكة والشرق الأوسط، وتمت مناقشة الخطة الاستراتيجية لتدشين الدفعة الثانية لبرنامج الدبلوم المهني لإدارة المطاعم والضيافة، الذي سيتم فتح باب التقديم عليه قريباً في المناطق الأربعة التالية: مكة، جدة، الرياض، الدمام، بتاريخ ١٤٤١/٥/٢٠هـ الموافق ٢٠٢٠/١/١٥م.



**أعلن** معهد البحوث والدراسات الاستشارية وكلية إدارة الأعمال بجامعة أم القرى بالشراكة مع مجموعة امريكانا الشرق الأوسط عن فتح باب القبول في الدبلوم المهني لإدارة المطاعم و الصيافة الدفعة الثانية، بتاريخ ١٤٤١/٧/١٤ الموافق ٢٠٢٠/٢/٢٤م.

**الجدول التدريبي**  
لمعهد البحوث والدراسات الاستشارية  
بشطر الطالبات  
الفصل الدراسي الثاني ٢٠٢٠/١٤٤١

|  |  |  |  |
|--|--|--|--|
| ١٤٤١/٧/٢٤<br>١٤٤١/٧/٢٨<br>٢٤ - ٢٨<br>الترجمة<br>المصطلحات<br>الاصلاحية | ١٤٤١/٧/٢٩<br>١٤٤١/٧/٣١<br>٢٩ - ٣١<br>الاصلاحية<br>المصطلحات<br>الترجمة | ١٤٤١/٧/٣٢<br>١٤٤١/٧/٣٤<br>٣٢ - ٣٤<br>الاصلاحية<br>المصطلحات<br>الترجمة | ١٤٤١/٧/٣٥<br>١٤٤١/٧/٣٧<br>٣٥ - ٣٧<br>الاصلاحية<br>المصطلحات<br>الترجمة |
| ١٤٤١/٧/٣٨<br>١٤٤١/٧/٤٠<br>٣٨ - ٤٠<br>الاصلاحية<br>المصطلحات<br>الترجمة | ١٤٤١/٧/٤١<br>١٤٤١/٧/٤٣<br>٤١ - ٤٣<br>الاصلاحية<br>المصطلحات<br>الترجمة | ١٤٤١/٧/٤٤<br>١٤٤١/٧/٤٦<br>٤٤ - ٤٦<br>الاصلاحية<br>المصطلحات<br>الترجمة | ١٤٤١/٧/٤٧<br>١٤٤١/٧/٤٩<br>٤٧ - ٤٩<br>الاصلاحية<br>المصطلحات<br>الترجمة |
| ١٤٤١/٧/٥٠<br>١٤٤١/٧/٥٢<br>٥٠ - ٥٢<br>الاصلاحية<br>المصطلحات<br>الترجمة | ١٤٤١/٧/٥٣<br>١٤٤١/٧/٥٥<br>٥٣ - ٥٥<br>الاصلاحية<br>المصطلحات<br>الترجمة | ١٤٤١/٧/٥٦<br>١٤٤١/٧/٥٨<br>٥٦ - ٥٨<br>الاصلاحية<br>المصطلحات<br>الترجمة | ١٤٤١/٧/٥٩<br>١٤٤١/٧/٦١<br>٥٩ - ٦١<br>الاصلاحية<br>المصطلحات<br>الترجمة |



**أطلق** معهد البحوث والدراسات الاستشارية بشطر الطالبات، الجدول **التدريبي** للـفصل الدراسي الثاني لعام ١٤٤١هـ، الذي يتضمن باقية من الدورات التدريبية التخصصية المتنوعة، بتاريخ ١٤٤١/٧/٩ الموافق ٢٠٢٠/٢/٢٣م.

**أقيم** برنامج: « كيف تصبح مستشارًا ناجحًا؟»، الذي نظّمته غرفة مكة المكرمة ممثلة في لجنة المكاتب الاستشارية بالتعاون مع معهد البحوث والدراسات الاستشارية بجامعة أم القرى ودار الخليج للبحوث والدراسات، بتاريخ ١٤٤١/٧/٣ الموافق ٢٠٢٠/١/٢٨م.



**استضاف** معهد البحوث والدراسات الاستشارية وفد الرئاسة العامة لشؤون المسجد الحرام والمسجد النبوي، لتفعيل التعاون بين الجهتين في مجالات التطوير المهني والاستشارات، بتاريخ ١٤٤١/٧/١١ الموافق ٢٠٢٠/٢/٥م.



اجتمع معهد البحوث والدراسات الاستشارية و عمادة البحث العلمي بجامعة أمّ القرى مع المدير التنفيذي لشركة البيك للأنظمة الغذائية م. رامى أبو غزالة ؛ لبحث فرص التعاون في المجال الاستشاري والبحتي، بتاريخ ١٤٤١/٧/١٢ هـ الموافق ٢٠٢٠/٢/٢٨ م.



**عرض عميد**  
معهد البحوث والدراسات  
الاستشارية **لمعالي**  
رئيس جامعة أمّ القرى  
مخرجات مبادرة إنشاء  
وتشغيل منظومة التفويج  
في كامل مراحل الحجّ  
ونقل المعرفة، وهي  
إحدى مبادرات **التحول**  
الوطني ٢٠٢٠ لوزارة الحجّ و  
العمرة ، بتاريخ ١٤٤١/٧/١٨ هـ  
الموافق ٢٠٢٠/٢/١٢ م.



**حلّ** معهد البحوث  
والدراسات الاستشارية  
ضيّفًا على فرع وزارة  
**العدل** بمنطقة مكّة  
المكرّمة، و تمّ النقّاش حول  
إمكانيّات التعاون بين الطرفين  
في مجالات الاستشارات  
والتّطوّر المهنيّ،  
بتاريخ ١٤٤١/٧/١٥ هـ الموافق  
٢٠٢٠/٢/٩ م.



تفعيلًا **للاتفاقيّات**  
التّعاونيّة والشّـرَكَات  
الاستراتيجيّة بين معهد  
البحوث والدراسات  
الاستشاريّة وبين الجهات  
غير الربحيّة تمّ بحمد الله  
توقيع اتّفاقيّة تعاون مع  
جمعيّة مكارم الأخلاق،  
لتحقيق الاستفادة من  
الخدمات الاستشاريّة في  
واحة أمّ القرى للاستشارات ،  
بتاريخ ١٤٤١/٧/١٢ هـ الموافق  
٢٠٢٠/٢/٢٨ م.



stc SET

التحديات ومستقبل التقنيات في دعم منظومة الحج والعمرة من خلال الشركات الناشئة

محاور الجلسة

- كيف الواحد في قطاع الحج والعمرة
- تحديات قطاع الحج والعمرة وأبرز الإشكاليات فيه
- نظريات الحدركة دورها في تحسين تجربة ضيف الحرمين
- الشدجيم وتحفيز الابتكار والأعمال الريادية في قطاع الحج والعمرة
- تطبيق استضافة المراد من المصهورين واستغلال الوصول إزعج الحزبين القشوقين ضمن رؤية ٢٠٣٠

مقدم الجلسة

د. هيفار ملك

مستشار تقني استراتيجي

مدير عام شركة ستك

رئيس شركة ستك للتقنية والابتكار

المختصين

- د. محمد طهسان
- د. مروة العوالي
- د. راندة كاتك
- د. مهند سامي

www.stc.com.sa

شاركت **وكيلة** **معهد** البحوث والدراسات الاستشارية في جلسة: «التحديات ومستقبل التقنيات في دعم منظومة الحج والعمرة من خلال الشركات الناشئة»، ضمن جلسات الريادة السعودية، بتاريخ ١٤٤١/٧/٢ الموافق ٢٠٢٠/٢/٢٤م.



**أقام** معهد البحوث والدراسات الاستشارية ورشة بعنوان: «احتياجات التطوير المهني في القطاع الصحي لمديريّة الشؤون الصحية بمنطقة مكة المكرمة»؛ وذلك مواكبة للتحوّل الجديد بما يتوافق مع تطّعات **رؤية** المملكة ٢٠٣٠ في القطاع الصحيّ، بتاريخ ١٤٤١/٧/٣ الموافق ٢٠٢٠/٢/٢٤م.



**انطلاق** برنامج التطوير المهنيّ الطّبيّ في علم السموم الإكلينيكيّ بالتعاون بين كُليّة الطّب بجامعة أمّ القرى و معهد البحوث والدراسات الاستشارية والمتمثّل في وحدة التطوير والتّعليم الطّبيّ المستمرّ و وكالة المعهد للتطوير المهنيّ، بتاريخ ١٤٤١/٧/٢٢ الموافق ٢٠٢٠/٢/١٦م.



**شارك** معهد البحوث والدراسات الاستشارية في معرض: «ملتقى تمكين المرأة في البحث العلمي»؛ لتقديم خدمات واحة أمّ القرى للاستشارات، بتاريخ ١٤٤١/٧/٦ الموافق ٢٠٢٠/٣/٢٠م.



بالتزامن مع اليوم العالمي  
**للدفاع المدني**  
 وقّعت جامعة أمّ القرى  
 ويمثلها مركز سيف للسلامة  
 وإدارة المخاطر والأزمات  
 مذكرة تعاون مع المديرية  
 العامة للدفاع المدني  
 بمنطقة مكة المكرمة،  
 بتاريخ ١٤٤١/٨/٨هـ الموافق  
 ٢٠٢٠/٣/٣م.



من منطلق التعاون والتكامل  
 بين قطاعات المملكة حلّ  
 معهد البحوث والدراسات  
 الاستشارية **ضيفا** على  
 مدينة الأمير سلطان الطبية  
 العسكرية بالرياض، وعرض  
 عميد المعهد برامج التطوير  
 المهني والاستشارات في  
 المجال الطبي والإداري،  
 الذي تقدّمه وحدة التدريب  
 والتعليم الطبي المستمر،  
 بتاريخ ١٤٤١/٧/٧هـ الموافق  
 ٢٠٢٠/٣/٣م.



**أستقبل** مركز سيف  
 للسلامة وإدارة المخاطر  
 والازمات الصيوف  
 والزوار في **اليوم**  
**العالمي** في الدفاع  
 المدني وتمّ التعريف  
 بالمركز و أهدافه وخدماته،  
 بتاريخ ١٤٤١/٧/٧هـ الموافق  
 ٢٠٢٠/٣/٣م.

# موجز أخبار الواحة

حلّ معهد البحوث  
 والدراسات الاستشارية ضيفاً  
 على مكتب دار الخليج للبحوث  
 والدراسات الاقتصادية  
 بالرياض، وتمّ **نقاش**  
 وتبادل الأفكار والخبرات حول  
 الاستشارات في مجال المال  
 والأعمال ، بتاريخ ١٤٤١/٧/٩هـ  
 الموافق ٢٠٢٠/٣/٤م .





**حلّ** عميد معهد البحوث والدراسات الاستشارية ووكلاءه في ضيافة سعادة الدكتورة / رانية أدهم مدير مشروع أول بمكتب تحقيق الرؤية وفريقها بوزارة الحج والعمرة بجدة و تم التباحث في تعزيز سبل التعاون في مجالات الاستشارات والتطوير المهني بين الجانبين بتاريخ ١٤٤١/١٨/١٨هـ الموافق ٢٠٢٠/٣/١٣م.



**أصدر معالي** رئيس الجامعة الأستاذ الدكتور عبدالله بن عمر بافيل، قرارًا بإنشاء مركز في جامعة أم القرى بمسمى: (مركز سيف للسلامة وإدارة المخاطر والأزمات) مرتبط بمعهد البحوث والدراسات الاستشارية مباشرة بتاريخ الموافق ١٤٤١/١٧/١٦هـ الموافق ٢٠٢٠/٣/١١م.



**زار** معهد البحوث والدراسات الاستشارية ممثلاً في مركز سيف للسلامة و ادارة المخاطر والازمات و كلية الهندسة في القنفذة إدارة الدفاع المدني بمحافظة **القنفذة** و تم بحث سبل التعاون في مجال الاستشارات والتطوير المهني بتاريخ ١٤٤١/١٥/١٥هـ الموافق ٢٠٢٠/٣/١٠م.

من **مبدأ كلنا مسؤول** وانطلاقاً من مكة نحو العالم أطلق معهد البحوث و الدراسات الاستشارية بالتعاون مع عمادة التعلم الإلكتروني والتعليم عن بعد مبادرة واحة الأمان و التي تضم حزمة فعاليات للمساهمة في رفع وعي المجتمع بطرق التعامل المثلى مع الأزمات، بتاريخ ١٤٤١/١٣/١٣هـ الموافق ٢٠٢٠/٤/١٦م.

| مجاناً             |    | ١٤٤١ هـ<br>٢٠٢٠ م  |    | واحة الأمان        |    |
|--------------------|----|--------------------|----|--------------------|----|
| شعبات جميع الشعبات |    | شعبات جامعة القصيم |    | شعبات جامعة القصيم |    |
| الأحد              | ١٢ | الاثنين            | ١٣ | الثلاثاء           | ١٤ |
| ١٤                 | ١٥ | الأربعاء           | ١٦ | الخميس             | ١٧ |
| ١٨                 | ١٩ | الجمعة             | ٢٠ | السبت              | ٢١ |
| ٢٢                 | ٢٣ | الأحد              | ٢٤ | الاثنين            | ٢٥ |
| ٢٦                 | ٢٧ | الثلاثاء           | ٢٨ | الأربعاء           | ٢٩ |
| ٣٠                 | ٣١ | الجمعة             | ١  | السبت              | ٢  |
| ٣                  | ٤  | الأحد              | ٥  | الاثنين            | ٦  |
| ٧                  | ٨  | الثلاثاء           | ٩  | الأربعاء           | ١٠ |
| ١١                 | ١٢ | الجمعة             | ١٣ | السبت              | ١٤ |
| ١٥                 | ١٦ | الأحد              | ١٧ | الاثنين            | ١٨ |
| ١٩                 | ٢٠ | الثلاثاء           | ٢١ | الأربعاء           | ٢٢ |
| ٢٣                 | ٢٤ | الجمعة             | ٢٥ | السبت              | ٢٦ |
| ٢٨                 | ٢٩ | الأحد              | ٣٠ | الاثنين            | ٣١ |



ضمن مبادرة **واحة الأمان** أطلق معهد البحوث و الدراسات الاستشارية وبالتعاون مع عمادة التعلم الإلكتروني والتعليم عن بعد سلسلة من جلسات **كن بأمان** الحوارية الافتراضية حول إدارة المخاطر والأزمات مع نخبة من مستشاري واحة أم القرى للاستشارات بتاريخ 19-07/1441هـ الموافق 12-07/2020م .



ضمن مبادرة **واحة الأمان** أطلق معهد البحوث و الدراسات الاستشارية وبالتعاون مع عمادة **التعلم الإلكتروني** عن بعد سلسلة من الدورات التدريبية عن بُعد، بتاريخ 18-07/1441هـ الموافق 11-07/2020م .



**من مكة نحو العالم** وبرعاية معالي رئيس جامعة أم القرى، أطلق معهد البحوث و الدراسات الاستشارية وبالتعاون مع عمادة التعلم الإلكتروني والتعليم عن بعد الملتقى الافتراضي الاستشاري الأول في إدارة الأزمات. بتاريخ 06-08/1441هـ الموافق 06-08/2020م .

# نشاط الواحة



# نشاط الواحة

## مركز (سيف) يبحث سبل تعزيز الأمن والسلامة لضمان استدامة التنمية :

عقدت الهيئة الاستشارية لمركز السلامة وإدارة المخاطر والأزمات «سيف»، اجتماعها الأول يوم الأربعاء ٢١/٤/١٤٤١هـ الموافق ١٨/١٢/٢٠١٩م، بمعهد البحوث والدراسات الاستشارية بجامعة أم القرى؛ لمناقشة الخطط التطويرية للمركز، ومستقبل مجال الأمن والسلامة، برئاسة معالي رئيس الجامعة الأستاذ الدكتور عبدالله بن عمر بافيل، وبحضور مستشاري ومستشارات المركز.

وقدّم عميد معهد البحوث والدراسات الاستشارية الدكتور علي بن محمد الشعري خلال الاجتماع عرضاً تفصيلياً حول الخدمات الاستشارية المتخصصة التي يقدمها «سيف» للجهات المستفيدة، والدراسات البحثية المعنية بالمنقذة بمجال الأمن والسلامة وإدارة المخاطر، مشيراً إلى الدور الكبير الذي يقوم به «سيف» في تأهيل المختصين بالأمن والسلامة من خلال الدبلومات التنفيذية في الصحة والسلامة في الإنشاءات، والسلامة المهنية وإدارة المخاطر، والبرامج التدريبية المعتمدة من IOSH و IIRSM.

وناقشت الهيئة الاستشارية خلال الاجتماع ضرورة زيادة الوعي في المجتمع حول تعزيز الأمن والسلامة؛ لضمان تنمية وطنية مستدامة، واستثمار التقنيات الحديثة لتطوير الحلول الاستشارية والتدريبية، بالإضافة إلى بناء شراكات استراتيجية مع الجهات التشريعية للأمن والسلامة في القطاع الحكومي، والاستفادة من الخبرات العالمية المتخصصة في نفس المجال. الجدير بالذكر أنّ مركز «سيف» هو أحد أهمّ المبادرات الوطنية التي حظيت بالقبول والاعتماد في برنامج التحوّل الوطني ٢٠٢٠ نظراً لأهمّية المركز في دعم فكرة الأمن والسلامة لأفراد المجتمع والمؤسسات المهنية والوطنية المختلفة .



# معهد البحوث والدراسات الاستشارية يشارك في لقاء ( تطوير المهن والمكاتب الاستشارية ):

شارك معهد البحوث والدراسات الاستشارية بجامعة أمّ القرى، في لقاء: «تطوير المهن والمكاتب الاستشارية» بتاريخ ٢١/٤/١٤٤١هـ الموافق ٢٠١٩/١٢/١٨م، والذي نظّمته لجنة المكاتب الاستشارية بالغرفة التجارية الصناعية بمكّة المكرمة، واللجنة الوطنية للمكاتب الاستشارية التابعة لمجلس الغرف السعودي، بحضور معالي رئيس جامعة أمّ القرى الأستاذ الدكتور عبدالله بن عمر بافيل. وأكّد عميد معهد البحوث والدراسات الاستشارية بجامعة أمّ القرى د. علي بن محمّد الشاعري، أنّ السوق واعدٌ وغنيٌّ وخصب في مجال الاستشارات، الذي يُعدّ رافدًا مهمًّا للتنمية ينبغي العمل على تطويره، داعيًا الجامعات لإقامة البرامج التأهيلية المعتمدة للمستشارين وتطوير المهارات الاستشارية بشكل احترافي للمساهمة في تحقيق رؤية ٢٠٣٠. وشهد اللقاء العديد من المداخلات في ظلّ مشاركة نخبة من المستشارين وممثلي المكاتب الاستشارية والخبراء من القطاعين العامّ والخاصّ، وعدد من الطلاب والطالبات. كما تداول الحضور مفاهيم المهن والمكاتب الاستشارية، وأهمّيتها لقطاع الأعمال، وعرض الفرص المتاحة بناءً على الأمر السّامي القاضي بتعاقد الجهات الحكوميّة مع المكاتب الاستشارية السعوديّة، وأهداف المكاتب الاستشارية في ضوء رؤية ٢٠٣٠.



# إضاءات استشارية





أهميّة الاستشارة تكمن في أنّها توسّع تفكير الإنسان وترفعه إلى الكمال، وتعمل وبشكل كبير جدًّا على أن تصقل شخصيته، وعلى أن تضع بصره على نقاط لم يستطع هو نفسه رؤيتها بسبب سيطرة تفكيره آني ولحظي على تفكيره ممّا عبّر من اتجاه تفكيره وأبعده عن النقطة التي اتّضحت له عندما استشار إنسانًا آخرًا.

رئيس مكتب البيئة  
المتكاملة  
وكيل معهد البحوث  
والدراسات الاستشارية  
للدراسات الاستشارية



د . فيصل بن عبد الرحمن أسره

يعتبر مركز سيف للسلامة وإدارة المخاطر والأزمات أحد أهمّ المبادرات التي حظي بها معهد البحوث والدراسات الاستشارية بجامعة أمّ القرى في برنامج التحوّل الوطني، وقد أنشئ عام ٢٠١٧. ويسعى المركز بشكل دؤوب منذ تأسيسه إلى أن يصبح رائدًا وطنيًا في المنظمات والمحافل المحليّة والعالميّة التي تتعلّق بالسلامة والصّحة المهنيّة وإدارة المخاطر والأزمات، وجهة مهتمّة بتقديم الخدمات الاستشارية والأبحاث والدراسات العلميّة وتأهيل وتدريب الكوادر البشريّة.

مدير مركز سيف



د . عبد الرحمن بن محمّد بشاوري

قد يرى بعض الأفراد أنّ مفهوم السلامة يقتصر على المشاريع الإنشائيّة ومحطّات توليد الكهرباء وغيرها، بينما يتوجّب علينا اعتبار أنّ عنصر السلامة المنزليّة أحد أهمّ عناصر السلامة الذي يؤثّر نقصه بشكل مباشر وغير مباشر على المجتمع والأسرة والفرد.

عضو مجلس إدارة  
الجمعيّة السّعوديّة  
للسلامة والصّحة  
المهنيّة



م. عبداللطيف بن حمزة سنان

حتّى يتمكّن أعضاء هيئة التدريس في الجامعات من اكتساح سوق الاستشارات في المملكة العربيّة السّعوديّة، و التّفوّق على الشّركات العالميّة فإنّ عليهم تكوين قاعدة كبيرة من الاستشارات والخبرات والتّسويق لها . كما يجب عليهم تكوين كتّلات استشاريّة توافّق احتياجات العميل. و الجدير بالذكر أنّ التّرقّيات العلميّة ونشر الأبحاث لا يضمن تقديم استشارات احترافيّة ؛ و لذلك فقد يكون من الصّوروي الحصول على تدريب مكثّف فالاستشارات حرفة لها خطوات استراتيجيّة محدّدة ابتداءً من الالتقاء بالعميل إلى انتهاء الاستشارة.

رئيسة بيت الخبرة للتّرجمة  
المعتمدة



د. سوزان بنت عبد القادر ورّان

أكثر ما يشوّه صورة القائد، هو امتلاكه لنوايا مزدوجة وهو في منصبه، وله مآرب أخرى غير الإنتاجيّة والفاعليّة وتحقيق الأهداف . (تأكّد أنّ من حولك يشمّون رائحة ذلك). كما أنّ القائد يتقن تقنية الاحتواء، فهو يحتوي المواقف، وهذه المهارة إذا فقدت منه، سيترك وقتها (غلطة الشاطر ب. ا).

عميد كليّة المجتمع



د. عصام بن عبدالله بارزعة

من المهمّ جدًّا لبناء النّهضة الصّناعيّة دمج تعليم المهن والتّعليم العامّ من خلال التّدريب المهنيّ والمشاريع الميدانيّة. من المهمّ جدًّا لبناء النّهضة الصّناعيّة الاهتمام ببناء الإنسان من حيث : الدّقة والنّظام والجّد والاجتهاد والإخلاص والالتزام بالمواعيد والشّعور بالمسؤوليّة والأمانة وغيرها من الفضائل. من المهمّ جدًّا لبناء النّهضة الصّناعيّة استقطاب العقول وأصحاب الفكر لنقل التقنية.

الأستاذ المساعد  
بكلّيّة الهندسة و  
العمارة الإسلاميّة



د.م. طلال بن صالح مندورة



واحة أم القرى للاستشارات  
Umm Al-Qura Oasis for Consultancy

# الواحة في أرقام

# إنجازات 11 عام

# 11

1234

دورة من دورات التطوير المهني



70

شراكة استراتيجية



39,525

مستفيدين من خدمات التطوير المهني



428

عقد استشاري



270

مكتب خبرة



138

مستشار



44,393

مستفيد من خدمات  
المسؤولية المجتمعية

# الواحدة في عين الإعلام



انطلاق أولى اجتماعات الهيئة الاستشارية لمركز  
السلامة وإدارة المخاطر والأزمات «سيف».



للاطلاع اضغط  
على الباركود

الجلسة العلمية الثانية للقاء: « تطوير المهن  
والمكاتب الاستشارية » ، يقدمها عميد معهد البحوث  
والدراسات الاستشارية بجامعة أم القرى المستشار  
الدكتور علي بن محمد الشاعري ، بعنوان: « أهداف  
المكاتب الاستشارية وفقاً لرؤية السعودية ٢٠٣٠ » .



للاطلاع اضغط  
على الباركود

رئيس جامعة أم القرى يفتتح مبنى الدراسات  
العليا بمقر الطالبات بالزاهر، الذي نُفِّذ في زمن  
قياسي و جُهز بـ ١٨ قاعة دراسية لاستيعاب أكثر  
من ٤٠٠ طالبة .



للاطلاع اضغط  
على الباركود

أقامت لجنة المكاتب الاستشارية ب غرفة مكّة  
المكرّمة برنامج : «كيف تصبح مستشارًا ناجحًا» ،  
بالتعاون مع معهد البحوث والدراسات الاستشارية  
و دار الخليج للبحوث والاستشارات الاقتصادية .



للاطلاع اضغط  
على الباركود

جامعة أم القرى تنتج فيديو عن «كورونا»



للاطلاع اضغط  
على الباركود

معهد البحوث والدراسات الاستشارية بجامعة  
أمّ القرى: كيف تحمي نفسك من فيروس كورونا



للاطلاع اضغط  
على الباركود

تكرم مدير الجلسة الختامية في مؤتمر : «مكة  
المكّرمة للتنمية المستدامة وصحة البيئة»  
د.م / فيصل أسرة وكيل معهد البحوث و الدراسات  
الاستشارية للدراسات الاستشارية .



للاطلاع اضغط  
على الباركود

نعقد اليوم الخميس الموافق ٢٧ / ٢ / ٢٠٢٠ م  
اجتماع بين وقف الخيرات وبين وكيل معهد  
البحوث والدراسات الاستشارية للتطوير المهني  
د. رأفت مدني .



للاطلاع اضغط  
على الباركود

رئيس جامعة أمّ القرى يدشن مركز "عالي" ، لخدمة  
المستفيدين من طلبة الدراسات العليا .



للاطلاع اضغط  
على الباركود

عميد معهد البحوث والدراسات الاستشارية د. علي  
الشاعري، في لقاء مع قناة الإخبارية، يتناول أبرز  
أهداف الملتقى الاستشاري الافتراضي الأول في  
إدارة الأزمات.



للاطلاع اضغط  
على الباركود

مداخلة سعادة وكالة معهد البحوث و الدراسات  
الاستشارية والحديث عن الملتقى الافتراضي  
الاستشاري الأول في إدارة الأزمات.



للاطلاع اضغط  
على الباركود

مداخلة د. رأفت مدني للتعليق على الملتقى  
الافتراضي عن إدارة الأزمات بجامعة أم القرى



للاطلاع اضغط  
على الباركود

عراب فكرة الملتقى الافتراضي الاستشاري  
الاول د. عبدالرحمن مجرشي وكيل معهد البحوث  
و الدراسات الاستشارية للتطوير وتنفيذ الأعمال  
يتحدث لصباح السعودية عن الملتقى ومبادرة  
واحة الأمان



للاطلاع اضغط  
على الباركود

د. علياء عبدالعزيز ألفت: الملتقى الافتراضي  
الاستشاري لإدارة الأزمات بجامعة أم القرى يهدف  
لتعزيز السلوك الإيجابي للفرد وتنمية المهارات لدى  
الممارسن بالميدان وإبراز السلوك التطوعي أثناء  
الأزمة.



للاطلاع اضغط  
على الباركود

اختتام الملتقى الافتراضي الاستشاري الأول لإدارة  
الأزمات في « جامعة أم القرى »



للاطلاع اضغط  
على الباركود

# انطباعات العملاء



# ردود الفعل في اجتماع الهيئة الاستشارية لمركز السلامة وإدارة المخاطر والأزمات «سيف»

هذه الورشة الأولى تعتبر من منطلقات المركز لتأهيل المستشارين و دعمهم و تسهيل تبادل الخبرات فيما بينهم.



اللواء / سالم بن مرزوق المطرفي  
مستشار أمني في مجال الدفاع المدني

مركز سيف سوف يكون له دور كبير في التعليم و التطوير و التدريب و مشاركة المجتمع الداخلي و الخارجي و مشاركة الجهات، مركز سيف له أهمية كبرى و هو تطبيق لمبادئ السلامة داخل الجامعة و خارجها.



د.محمد بن واصل الحازمي  
المشرف على وكالة الجامعة للفروع ، والمشرف العام على إدارة المشاريع

مركز سيف أحد النقاط المهمة أحد المحاور التي تساعد في تحقيق رؤية الجامعة التي بدورها منطلقة من رؤية المملكة ٢٠٣٠.



د.أيمن بن خالد جوهري  
مساعد وكيل جامعة أم القرى للابتكار وريادة الأعمال

مركز سيف مهتمون بالاستشارات و التدريب و نقل المعرفة في السلامة و الصحة المهنية من الجامعة إلى المؤسسات سواء الحكومية أو الخاصة.



د.عماد بن علي الجحدلي  
مستشار معهد البحوث و الدراسات الاستشارية

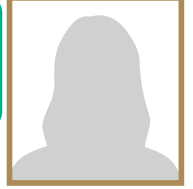
إن شاء الله سوف يكون هناك تطوّر غير مسبق في مجال السلامة و الصحة المهنية في مجال سوق العمل والمجال العلمي يتم فيه الربط بالأبحاث و التدريب انطلاقًا من الهيئة الاستشارية ليكون الهدف واحدًا.



م.عبداللطيف بن حمزة سنان  
مستشار معالي نائب وزير الحجّ والعمرة لشؤون إدارة الأزمات و المخاطر

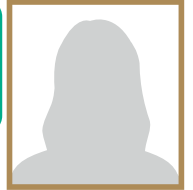
## ردود الفعل في تدشين مبنى « ز » بشطر الطالبات – الزاهر

تغيير جذري حصل في مبنى ز منذ بداية برامج عالي ؛ استجابة سريعة من معهد البحوث والدراسات الاستشارية وإدارات الجامعة المختلفة لتحويل المبنى من شكل إلى آخر أفضل لاستيعاب عدد الطالبات وبرامج الدراسات العليا المتاحة.



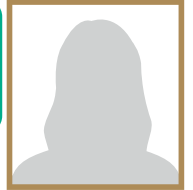
د. سميرة بنت أحمد الفيافي  
مساعدة وكالة الجامعة لشؤون الطالبات للشؤون الإدارية

ما أراه الآن شيء مختلف ومشرف يليق بهذا المكان بالفعل . كُنّا بحاجة لوجود بيئة مهية و متكاملة من جميع الخدمات ، وهذا يعكس على إنتاجيتنا وتعليمنا كطالبات دراسات عليا.



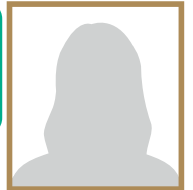
ملك الحربي – طالبة دراسات عليا

أشكر معالي مدير جامعة أمم القرى أ.د عبدالله بافيل ، وهذا إنمّا يدلّ على حرص الجامعة و قيادتها على تلبية احتياجات الطالب قبل أن يطلبها الطالب نفسه.



حمديّة بجالي – طالبة دراسات عليا

مدّة ٤٦ يوما تغيّر فيها المبنى تغيّرا كاملا من ناحية التجهيزات و الخدمات التي تساعد على إنتاجية الطالبات ، وتشكرون على هذه الجهود الجبارة.



لينة سليمانى – طالبة دراسات عليا

# إعلانات

سعر البرنامج :  
ريال 1300

الفئة المستهدفة:  
- المهتمات بمجال التدريب

قاعة تدريب المعهد بالزاهر

٢ ساعة تدريبية

## المدرّب المحترف

### الأهداف

3 تعزيز الأساليب التدريبية للمدرّبين

2 تنمية مهارة إعداد الحفائب التدريبية

1 التعرف على أنماط المتدربين وطرق التواصل الفعالة

٢٥٠ ريال

١٤٤١/٧/٢١ هـ  
٢٠٢٠/٣/١٦ م  
يوم  
٩:٠٠ ص - ٢:٠٠ م  
كاريزما المدرّب

د. آلاء القحطاني

- وكالة كلية الصيدلة بجامعة أم القرى  
- أستاذ مساعد بقسم الكيمياء الصيدلية  
- مدرسة معتمدة

٢٥٠ ريال

١٤٤١/٧/١٤ هـ  
٢٠٢٠/٣/٩ م  
يوم  
٩:٠٠ ص - ٢:٠٠ م  
إعداد الحقيبة التدريبية

د. فائزة اللحياني

- أستاذ العلوم الرياضية المساعد  
- مدرسة معتمدة  
- خبرة في التدريب لمدة ٥ سنوات

٨٠٠ ريال

١٤٤١/٦/٢٣-٢٢ هـ  
٢٠٢٠/٢/١٧-١٦ م  
يومان  
٩:٠٠ ص - ٢:٠٠ م  
تدريب مدرّبين

د. وفاء محضر

- أستاذ الإدارة التربوية والتخطيط المساعد  
- مستشار تطوير إداري  
- مدرس محلي ودولي معتمد



للتسجيل يرجى زيارة الرابط التالي:

<https://uq.sa/7LwBcM>

وزيارة معهد البحوث والدراسات الاستشارية بالزاهر  
(نشط الطالبات) مبنى (ط) الدور الثالث

معهد البحوث  
والدراسات الاستشارية  
Institute of Consulting  
Research and Studies



# إعلانات

سعر البرنامج ،  
٧٥٠ ريال

الفئة المستهدفة :  
المهتمات بالقانون

قاعة تدريب المعهد بالزاهر

١٢ ساعة

## الدراسات القانونية

### الأهداف

٣ إكساب المتدرب المعارف والمهارات المتعلقة بالعلوم العدلية

٢ القيام بالأعمال القانونية بكفاءة

١ نشر الثقافة القانونية

٢٥٠ ريال

١٤٤١/٨/٢١ هـ  
٢٠٢٠/٤/١٤ م  
١٠٠٠ ص - ٢:٠٠ م  
اليوم  
الجرائم المعلوماتية في النظام السعودي

٢٥٠ ريال

١٤٤١/٧/٢٢ هـ  
٢٠٢٠/٣/١٧ م  
١٠٠٠ ص - ٢:٠٠ م  
اليوم  
تطبيق لائحة الذوق العام في بيئة العمل

٢٥٠ ريال

١٤٤١/٧/٣ هـ  
٢٠٢٠/٢/٢٧ م  
١٠٠٠ ص - ٢:٠٠ م  
اليوم  
قانون النشر الإلكتروني للمحتوى الإعلامي

### أ.د. نورة الرشود

– ممثل الجامعة لدى مركز التحكيم التجاري  
– رئيس مكتب دنورة الرشود للاستشارات القانونية والتطوير  
– حاصلة على جائزة خادم الحرمين الشريفين للتميز العلمي في الجامعات السعودية



للتسجيل يرجى زيارة الرابط التالي:

<https://uq.sa/9epCdh>

وزيارة معهد البحوث والدراسات الاستشارية بالزاهر  
(شطر الطالبات) مبنى (ط) الدور الثالث

معهد البحوث  
والدراسات الاستشارية  
Institute of Consulting  
Research and Studies



@icrsuq

# AMERICANA



يعلن معهد البحوث والدراسات الاستشارية وكلية إدارة الأعمال  
بجامعة أم القرى بالشراكة مع مجموعة أمريكانا الشرق الأوسط  
عن فتح باب القبول

الدبلوم المهني لإدارة المطاعم و الضيافة  
**الدفعة الثانية**

برنامج التعليم التبادلي الذي يتيح فرصة العمل مع التعلم في عدة  
مناطق حول المملكة للطلاب والطالبات



للتسجيل الآن! ◀



icrsuqu

+966531239555

# نافذة على أسواق الاستثمارات العالمية



# نافذة على سوق الاستشارات العالمية

## مجموعة بوسطن الاستشارية :

يتخصّص هذا الجزء من النشرة في عرض معلومات عامّة عن أهمّ الشّركات العالميّة وقد تمّ عرض معلومات عن شركة ماكينزي في العدد الثّاني، وسيتمّ في هذا العدد تقديم معلومات عامّة عن مجموعة بوسطن الاستشارية (The Boston Consulting Group) أو اختصارًا BCG ، وهي شركة استشارات إدارية عالميّة لها مكاتب في ٤٢ دولة، ويقع مقرّها الرّئيس في بوسطن، وتعرف على أنّها واحدة من أرفع الشّركات الاستشارية مستوى في العالم.



# BCG



Bruce Henderson

تأسّست الشّركة على يد بروس هيندرسون عام ١٩٦٣. تشتهر مجموعة بوسطن الاستشارية بابتكار العديد من أساليب التحليل الإداري ومنها مصفوفة التّموّ والمشاركة، وتأثيرات منحني الخبرة وغيرها. و مصفوفة التّموّ والمشاركة تعتبر من أهمّ نماذج المفاضلة بين البدائل الاستراتيجية للمنظّمات، و هي من أوسع الاساليب المستخدمة في التحليل انتشارًا، وتعتمد هذه المصفوفة على تمييز أنشطة المنظّمة المختلفة على أنّها مولودة أو مستخدمة من قبل. وللاستخدام تلك المصفوفة، تقوم الشركة بتحليل وحدات نشاط الاستراتيجية الخاصّة بها على أساس بعدين أساسيين؛ هما:

١. معدّلات التّموّ في السّوق (نسبة التّموّ في المبيعات).
  ٢. الموقف التّنافسيّ النسبيّ (الحصّة السّوقيّة).
- ويتمّ وضع وحدات النّشاط داخل المصفوفة، التي تتكوّن من أربع خلايا؛ و هم : - فئة النّجوم STAR - فئة الكلاب DOGS فئة البقر الحلوب CASH CAWS فئة علامات الاستفهام؟.

كما أطلقت هذه المجموعة الاستشارية مؤشّر الكثافة الإلكترونيّة في العام ٢٠٠٩، ومنذ ذلك الحين وقياس هذا المؤشّر يتمّ بشكل سنويّ ، وقد شمل التّقرير الصّادر عام ٢٠١٣ أكثر من ثمانين دولة. يتميّز هذا المؤشّر عن غيره من المؤشّرات بأنّه يقدّم معلومات عن تأثير الإنترنت على النّشاط الاقتصاديّ في الدّول المستهدفة بالقياس من خلال ثلاثة مقاييس: تمكين استخدام الإنترنت (٥٠٪)، مقدار الصّرف على الأنشطة الإلكترونيّة بما في ذلك الاستثمار في الإعلانات على الإنترنت (٢٥٪)، المشاركة من قبل القطاع الحكوميّة والخاصّة والأفراد - أيضًا - في الأنشطة المختلفة على الإنترنت (٢٥٪).



للاطلاع اضغط  
على الباركود

# تطوير سوق الاستشارات السعودية في ضوء 2030





## استحواذ الشَّركات الأجنبيَّة على السُّوق السَّعوديِّ

تقرير ديوان المراقبة العامَّة

١٢ مليار

٩٥٪

نسبة استحواذ الشَّركات الأجنبيَّة على قطاع سوق الاستشارات في المملكة العربيَّة السَّعوديَّة

## حجم الإنفاق في سوق الاستشارات السَّعوديِّ

Source Global Research

٢. مليار

١٤,٨٪

سوق الاستشارات في المملكة من ضمن الأسرع نموًّا في العالم

## أهميَّة تطوِير سوق الاستشارات السَّعوديِّ :

- تُعتبر الخدمات الاستشاريَّة ثغرة يمكن أن تشكِّل خطرًا على الأمن الوطنيِّ ، وتأتي في رأس القائمة من سلبيات عدم توطِين وحوكمة هذا القطاع .
- توطِين الخدمات الاستشاريَّة يخدم الكوادر الوطنيَّة من ذوي الخبرة من السَّعوديين والمعاهد الاستشاريَّة ، ويلبِّي تطلَّعات واحتياجات النخبة الفكريَّة والعلميَّة التي تأهَّلت في أرقى المؤسَّسات العلميَّة العالميَّة .

## مكونات سوق الاستشارات العالمي :

يتكوَّن سوق الاستشارات من مجموعة كبيرة ومتنوعة من الخدمات منها ما يختصُّ في دعم التوجَّهات والقرارات الاستراتيجية والمصيريَّة على المستوى العالميِّ أو الوطنيِّ أو المؤسَّسيِّ ، وتوفير المصادر الملائمة لهذه التوجَّهات ، بما يحقِّق أعلى درجات الكفاءة والإنتاجيَّة الممكنة .

## حجم سوق الاستشارات العالمي :

من المرجَّح أن يصل حجم الانفاق في سوق الاستشارات إلى ٣٤٣,٥٢ مليار دولار أمريكيٍّ بحلول عام ٢٠٢٥ .  
**الشركات الرائدة :** يستحوذ الأربعة الكبار وهم ديلويت، برايس ووترهاوس كوبرز، ارنست و يونغ، و كي بي ام جي، على حوالي ٤٠٪ من سوق الاستشارات العالميِّ.



د/ علي محمد الشاعري

عميد معهد البحوث  
الدَّراسات الاستشاريَّة  
بجامعة أم القرى

عضو معهد  
المستشارين البريطانيِّ

## مفهوم الخدمات الاستشاريَّة «تعريف المجلس الدوليِّ لمعاهد الاستشارات الخدمات الاستشاريَّة» :

الخدمات المقدَّمة للأعمال في القطاعات المختلفة ، العامِّ والخاصِّ والقطاع الثالث يقدِّمها شخص أو أشخاص مستقلِّين ومؤهَّلين في مجال نطاق الاستشارة ؛ الغرض هو تحقُّق من المشكلات المتعلقة بالسياسات الاداريَّة والتقنيَّة والتنظيمات والإجراءات والأساليب والتوصية بالإجراءات المناسبة والمساعدة في تنفيذ تلك التَّوصيات (١) .

## المكاتب الاستشارية الوطنية (الدور والتحديات والمستقبل)

• العوائد الاقتصادية من توطين السوق وزيادة فرص تشغيل المواطنين بدلاً من الأجانب ما ينعكس بشكل إيجابي على اقتصاد المملكة ككل.

• معالجة مخاطر التركيز من اعتماد الجهات الحكومية على شركات الاستشارات الأجنبية بشكل كبير في جميع أعمالها وإهمال الشركات الوطنية السعودية.

## تطلعات المملكة العربية السعودية في تطوير الخدمات الاستشارية في ضوء رؤية ٢٠٣٠ :

١- تتطلع المملكة العربية السعودية لتقديم خدمات استشارية محلية وإقليمية وعالمية.

٢- تتطلع المملكة العربية السعودية لتقليص الخدمات الاستشارية المقدمة من مكاتب أجنبية.

٣- تتطلع المملكة العربية السعودية لتقديم خدمات استشارية للقطاع العام والخاص وغير الربحي.

٤- تتطلع المملكة العربية السعودية لتقديم خدمات استشارية بأيدٍ سعودية.

٣. المساهمة في تحقيق التنمية الشاملة والمستدامة بالمملكة خلال المرحلة القادمة في ظل رؤية المملكة.

٤. خصوصية قطاع الاستشارات في الاطلاع على بعض الأمور الحكومية الدقيقة، والبيانات المتعلقة بمراكز صنع السياسات المالية والاقتصادية للبلد.

المكاتب الاستشارية تؤدي دورًا حيويًا في تحسين وضع المؤسسات من خلال المساعدة في حل المشكلات وإدارة التغيير وتحسين الكفاءة.

## دور المكاتب الاستشارية :

١. إجراء البحوث والدراسات الاستشارية الاستقصائية.

٢. تحليل البيانات والإحصاءات.

٣. اكتشاف القضايا والتحقيق في حلها.

٤. تقييم إيجابيات وسلبيات الاستراتيجيات الممكنة.

٥. تجميع وتقديم المعلومات.

٦. تقديم توصيات للتحسين والتنبؤ بالمخاطر.

## مهام المكاتب الاستشارية :

١. المساهمة في نمو الشركات وإدارة المشاريع.

٢. تقديم حلول استراتيجية مبتكرة، والتأكد من التفكير خارج الصندوق.

٣. تقديم مستوى عالٍ من الخبرة.

٤. تنوع الأفكار بناءً على التجارب المختلفة.

٥. تقديم نصائح مستقلة.

٦. تقديم مخرجات موثوقة.

٧. مرونة العمل.

٨. توفير درجة عالية من المهنية.

٩. توظيف أفضل للموارد.

## أهمية المكاتب الاستشارية في ضوء ٢٠٣٠ :

١. الحجم الكبير لسوق الاستشارات في المملكة.

٢. قطاع الاستشارات من أهم قطاعات التحوّل والتطوير، وتوجيه السياسات نحو تحقيق الأهداف المستقبلية.

## أمثلة لأنواع تراخيص المكاتب الاستشارية في المملكة العربية السعودية :



وزارة التجارة والاستثمار  
Ministry of Commerce and Investment

السجلات التجارية



الهيئة العامة للغذاء والدواء  
Saudi Food & Drug Authority

مجال الغذاء



مجال الهندسة

هيئة السوق المالية  
Capital Market Authority



مجال أعمال الأوراق المالية



مجال القانون والمحاماة

مكاتب الخبرة الاستشارية  
بالجامعات في مختلف المجالات



معاهد البحوث والدراستات  
الاستشارية

## مستقبل المكاتب الاستشارية في السعودية :

ألزم الأمر السامي الجهات الحكومية بالتعاقد مع ذوي الخبرة من السعوديين، والمكاتب الاستشارية والشركات الوطنية عند رغبتها في التعاقد للحصول على خدمات استشارية.



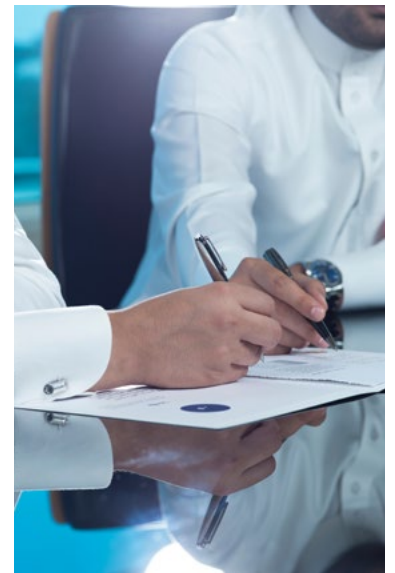
## مكّنات النجاح للمكاتب الاستشارية :

- 1- مواكبة التغيرات العالمية في مجال الاستشارات.
- 2- التخطيط للفرص الاستشارية الوطنية والإقليمية والدولية.
- 3- استخدام التقنيات الحديثة (الدكاء الاصطناعي)؛ لتحسين النتائج.
- 4- التركيز على المعرفة المتخصصة.
- 5- مواكبة النمو السريع لقطاع الاتصالات والتقنيات.

7. تقديم النتائج وتنفيذ الحلول.
8. تطوير وتنفيذ الإجراءات الجديدة.

## تحديات المكاتب الاستشارية :

1. عدم وجود جهة مرجعية.
2. ضعف تجاوب المؤسسات الحكومية.
3. ضعف ثقة القطاعات الخاصة.
4. الحصول على العملاء الجدد.
5. المحافظة على العملاء السابقين.
6. متابعة تغيير سلوك العملاء.
7. تحديد الميزة التنافسية.
8. تعقيد وصعوبة المشاريع.
9. الالتزام بالوقت في الإنجاز.
10. المحافظة على سرية بيانات العملاء.



# مقالات



خطة تمكين الاستراتيجية ونظام الجامعات الجديد د. أيمن بن خالد جوهري

الرؤية العظيمة للمملكة 2030 ملهمة للصناعة د.م. طلال بن صالح مندوره

المدن الذكية وإدارة المناطق الحضرية د. عبدالرحمن بن عبدالعزيز مجرشي

توطين " المكاتب الاستشارية الهندسية " وأثرها في تكريس أدوار الكوادر


الهندسية الوطنية المؤهلة د. فيصل بن عبدالرحمن أسره

ومضات في بناء القائد د. عصام بن عبدالله بازعة

سلامة الأطفال د. إسكندر بن محمد هوساوي

الأثر الفعّال لتحليل المخاطر في خطط الطوارئ

م. عبداللطيف بن حمزة سنان



# خطة تمكين الاستراتيجية ونظام الجامعات الجديد



## د. أيمن بن خالد جوهريّ

الأستاذ المشارك بكلية الطبّ

مساعد وكيل الجامعة

للابتكار وريادة الأعمال

جامعة أمّ القرى

صدر في أواخر عام ٢٠١٩م نظام الجامعات الجديد الذي تكوّن من (١٤) فصلاً، يشتمل على (٥٨) مادّة. ومن حسن الحظّ بأنّه قبل شهر من صدور النظام كان معالي مدير جامعة أمّ القرى الأستاذ الدكتور عبدالله بن عمر بافيل قد تسلّم الوثيقة النهائية لخطة الجامعة الاستراتيجية التي أطلق عليها تمكين ٢٠٢٣ من قبل فريق تمكين الاستراتيجية .

وبمراجعة موادّ نظام الجامعات الجديد وجدنا الكثير من التّوافق مع خطة تمكين الاستراتيجية، واليكم أهمّ هذه المحاور:

أولاً: بخصوص الاعتمادات الأكاديميّة :

تنصّ المادّة الأربعون على: ( تلتزم الجامعة بالحصول على الاعتماد المؤسّسيّ من هيئة تقويم التّعليم والتّدريب ) والمادّة الحادية والأربعون على : (تعمل الجامعة على تحقيق الاعتماد البرامجيّ من هيئة تقويم التّعليم والتّدريب، أو من إحدى الهيئات الدّوليّة التي تعتمدها الهيئة). وهذا

يتوافق بشكل كبير مع المسار الاستراتيجيّ السّابع لخطة تمكين وهو التّدريب وضمان الجودة ، الذي يحتوي على هدف استراتيجيّ رئيس وهو تأسيس منظومة متكاملة للتّدريب الاحترافيّ والجودة التّوعيّة، والهدف الفرعيّ الخامس عشر وهو رفع مستوى جودة العمليّات الاداريّة والماليّة بالحصول على الاعتمادات الأكاديميّة الوطنيّة والدّوليّة ، و اكمال متطلّبات الأيزو والمبادرة رقم ٥٧ الاعتماد الوطنيّ البرامجيّ والمبادرة رقم ٥٨ الاعتمادات الدّوليّة للبرامج .

ثانياً: بخصوص الإبراز الاعلاميّ للجامعة، وبناء الصّورة الدّهنيّة:

تنصّ المادّة الثّانية والأربعون على: (يجوز أن يشكّل في الجامعة مجلس استشاريّ دوليّ بقرار من مجلس الأمناء، ويحدّد مجلس الأمناء اختصاصاته وقواعد عمله) . وهذا يتوافق مع المبادرة رقم ٦٨ الهيئة الاستشاريّة الدّوليّة. وتنصّ المادّة الحادية والخمسون على : (يجوز بقرار من مجلس الوزراء، بناءً على اقتراح مجلس الأمناء وتأييد مجلس شؤون الجامعات، الموافقة على إنشاء فروع للجامعات خارج المملكة) . وهذا يتوافق مع المبادرة رقم ٦٩ أمّ القرى الدّوليّة .





ثالثًا: بخصوص الاستثمار  
والتّمويل الدّائميّ:

تنصّ المبادئ الثّامنة والأربعون على: (يجوز للجامعة أن تنشئ لها -بإشراف مجلس النّظارة- أوقافًا يكون لها الشّخصيّة المعنويّة المستقلّة، وتكون إدارتها وفق القواعد المنظّمة التي يقرّها مجلس شؤون الجامعات بما لا يتعارض مع شروط الواقفين).

وهذا يتوافق بشكل تامّ مع الهدف الفرعيّ الثّانيّ لخطة تمكين الاستراتيجية وهو تعظيم أوقاف الجامعة عن طريق إنشاء أوقاف تابعة للجامعة وتفعيل الشراكة مع القطاع الخاصّ لتنويع مصادر التّمويل.

كما تنصّ المادّة التاسعة والأربعون على:

• تتكوّن إيرادات الجامعة من الآتي:

• الإعانة التي تخصّصها الدّولة لها وفق القواعد المنظّمة لبرنامج تمويل الجامعات.

• المقابل الماليّ للبرامج الدّراسيّة والدّبلومات والدّورات والخدمات التي تقدّمها.

• التبرّعات، والهبات، والمنح، والوصايا، والأوقاف.

• ريع أملاكها، واستثماراتها، وأوقافها.

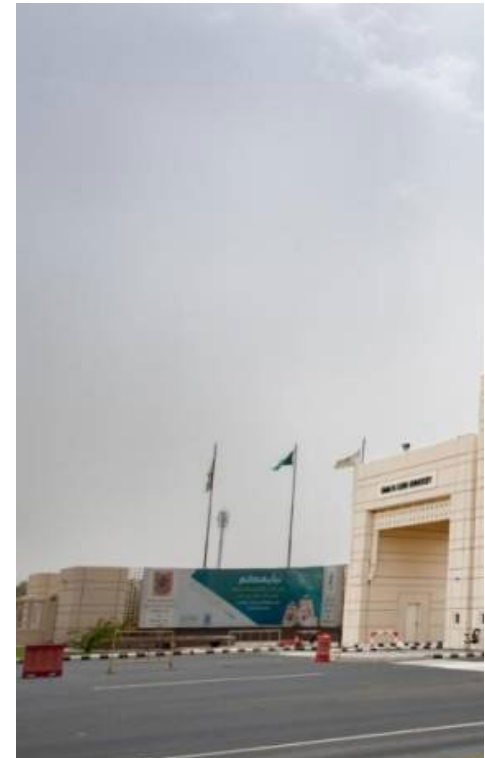
• الموارد الماليّة الأخرى التي يقرّها مجلس الأمناء، على ألاّ تتعارض مع أهداف نشاط الجامعة وطبيعته .

• وتنصّ المادّة الخمسون على:

• للجامعة أن تتقاضى مقابلًا ماليًا لتنمية إيراداتها الدّائميّة ؛ ومنها ما يأتي:

• رسوم دراسيّة لبرامج الدّراسات العليا، وبما لا يخلّ بجودة المنتج العلميّ.

- رسوم دراسيّة لبرامج الدّبلومات والدّورات التّعليميّة والتّدريبية، وذلك وفقًا للقواعد العامّة التي يضعها مجلس شؤون الجامعات.
- رسوم دراسيّة من الطّلبة غير السّعوديين، ويستثنى من ذلك المنح الدّراسيّة المجانيّة وفق القواعد المنظّمة لذلك .
- مبالغ ماليّة مقابل القيام ببحوث علميّة، أو خدمات استشاريّة، لجهات أخرى داخلية أو خارجيّة، وبما لا يخلّ بأهداف الجامعة ورسالتها.
- مبالغ ماليّة نتيجة استثمار الإيرادات الماليّة التّقديّة والعينيّة وتنميتها وفقًا للمواضع المنظّمة للاستثمار والإيرادات الدّائميّة وإدارة الأوقاف في الجامعة.





- مبالغ ماليّة مقابل التّعاقّد مع الجهات الحكوميّة وغيرها لتأمين ما تحتاجه تلك الجهات من الكفايات الوطنيّة من أعضاء هيئة التّدريس لأداء مهمّات تحدّد وفقًا لعقد عمل يعتمد من الجهتين بعد موافقة عضو هيئة التّدريس والمجالس المختصّة، مع مراعاة استمرار عضو هيئة التّدريس في أداء الحدّ الأدنى من أعماله الأكاديميّة كالالتّدريس وحضور المجالس العلميّة.
- مبالغ ماليّة مقابل القيام بدراسات أو خدمات أو استشارات للجهات الحكوميّة وغيرها بموجب عقد يعتمد من الجهتين، عند الحاجة للكفايات الوطنيّة من أعضاء هيئة التّدريس.
- وهذا يتوافق بشكل كبير مع الهدف الفرعيّ الأوّل لخطة تمكين، وهو تعظيم الاستثمار في الموارد الدّاتيّة للجامعة من أصول ومصادر علميّة؛ للمساهمة في التّمويل الدّاتيّ للجامعة، والهدف الفرعيّ الثالث

الاستثمار في الاقتصاد المعرفيّ عن طريق الاستشارات والاستثمار في وادي مكّة وتقديم البرامج التّعليميّة المدفوعة.

ويقع تحت هذين الهدفين الفرعيين مجموعة من المبادرات التي تتوافق مع المادّتين التّاسعة والأربعين والخمسين من نظام الجامعات الجديد؛ وهي: - الاستثمار في أصول الجامعة، الاستثمار في المصادر العلميّة، متحف أمّ القرى للطباعة والنّشر، الخدمات الطّبيّة المدفوعة، أوقاف الجامعة، واحة أمّ القرى للاستشارات، الاستثمار الجريء، في وادي مكّة، الاستثمار في برامج الجامعة التّعليميّة والتّأهيليّة لمرحلة البكالوريوس والاستثمار في برامج الجامعة التّعليميّة والتّأهيليّة لمرحلة الدّراسات العليا.

وأخيرًا ينصّ البند الثالث من المادّة الحادية والثلاثين على: ( تقديم تقرير سنويّ عن أداء الجامعة إلى مجلس الأمناء بعد مناقشته في مجلس الجامعة، مبيّن فيه مؤشّرات الأداء، ونتائج البحث العلميّ في الجامعة، ومناشط الجامعة في خدمة المجتمع والمناشط الأخرى، مع بيان الفرص والعوائق إن وجدت ومقترحات تذليلها، وأي مقترح آخر لتطوير الجامعة، وآلية تحقيق ذلك). وهذا يتوافق مع المبادرة رقم ٣٩ من خطة تمكين الاستراتيجية وهي مكتب إدارة الاستراتيجية الذي سيعنى بمتابعة مؤشّرات الإنجاز ومؤشّرات الأداء وتقديم التّقارير السنويّة حول سير الخطة التّنفذيّة للخطة الاستراتيجية للجامعة.



# الرؤية العظيمة للمملكة 2030 ملهمة للصناعة





د.م. طلال بن صالح مندورة

الأستاذ المساعد بكلية  
الهندسة و العمارة الإسلامية  
قسم الهندسة الميكانيكية  
جامعة أم القرى

تعتبر الصناعة لأي دولة حجر الزاوية وقوة اقتصادها وتمييزها المستدامة ، ولو درسنا تاريخ الدول الصناعية وكيف بدأت بتنمية صناعاتها وقادت العالم سياسياً واقتصادياً لسهل علينا معرفة الأسرار وراء هذه القوى ، ولنأخذ نماذج القوى الاقتصادية العظمى الأربع: الولايات المتحدة الأمريكية والصين واليابان وألمانيا .

فبعد الحرب العالمية الأولى والثانية، لم تكن الولايات المتحدة الأمريكية طرفاً في هذه الحروب ولم ترغب في خوضها ، ولكن خُطت لظهور أي مفاجآت، فكانت فرصتها في أن تدعم حلفاءها من الدول الصديقة ضد الألمان ؛ مثل بريطانيا وفرنسا والصين والاتحاد السوفيتي ، فكانت تمدّهم بالمؤن والإمدادات العسكرية حتى بلغت الديون على هذه الدول (٥. مليار دولار ما يعادل ٦٧. مليار دولار بحساب العام ٢٠١٧) . كانت فكرة «روزفلت» هي القضاء على القوة الأوروبية وإضعافها وتدمير قوتها العسكرية والاقتصادية والتحكّم في مصيرها ومستقبلها إلى جانب ألمانيا التي خرجت من الحرب جاثية على ركبتيها بعد الهزيمة . أمّا اليابان في آسيا التي اضطرت الولايات المتحدة بعد أن ضربت أحد موانئها «بيرل هاربور» . تحوّل العالم بعد هذه الحروب إلى قوتين

عالميتين فقط بعد ما كانت عدّة قوى هما الولايات المتحدة الأمريكية والاتحاد السوفيتي وكانت الولايات المتحدة الأمريكية تعدّ العدّة تحسباً لأي طارئ قد يقحمها في خوض الحرب ؛ فكانت تعدّ لنفسها وللدول الحليفة بالمقابل المادي على شكل ديون وتوجّهت لتوسيع القاعدة الصناعية وتوجيهها للصناعات العسكرية من ذخيرة ومقاتلات ومدّرات ودبابات ، ووضعت الولايات المتحدة الأمريكية خطة تمكّنها من الهيمنة على العالم من خلال إضعاف القوى الأخرى وخاصة الأوروبية ؛ وذلك من خلال تقسيمها إلى دول صغيرة ضعيفة ، مع عدم تمكين الاتحاد السوفيتي للوصول إلى أي أرض قد يصل إليها، فعزّزت قوتها العسكرية بإنتاج تقنيات جديدة مثل القنابل الهيدروجينية وغيرها ، ومدّت الدول بالسّلع المدنية وانتعش اقتصادها.

وعزز هيمنة واشنطن اتفاق «بريتون وودز» عام ١٩٤٤، الذي نتج عنه إنشاء صندوقين مهمين بل أهم مؤسستين ماليّتين بالعالم ؛ وهما:

١- «صندوق النقد الدوليّ» International Monetary Fund

٢- «البنك الدوليّ» Internationals Bank

وارتفع إجماليّ الناتج المحليّ للولايات المتّحدة الأمريكيّة من (٢ ترليون دولار في ١٩٤٠ إلى ٣ ترليون دولار في ١٩٥٠ وتجاوز ٥ ترليون دولار في ١٩٦٠) فقد كانت الصناعات الأمريكيّة تقسّم إلى ثلاث أنواع رئيسيّة :

١. الصناعات التّقليديّة القديمة؛ مثل:السّيارات والطّائرات.

٢. الصناعات البتروكيّميّة ومشتقّاتها.

٣. الصناعات الإلكترونيّة والمعلوميّة.

٤. وبعد سنوات قليلة، انهار الاتحاد السّوفيتيّ؛ لتصبح الولايات المتّحدة الأمريكيّة هي القوّة العظمى وما تزال إلى اليوم بصناعاتها وقوّتها الاقتصاديّة والعسكريّة

لم تصل واشنطن إلى مكانها بالصّدفة، ولكن خطّطت له وساعدتها الظروف والعمل الجادّ في الصّناعة سواءً كانت عسكريّة أو مدنيّة.

ولكن تقدّمت الصّين وتقدّم اقتصادها لتشكل تهديدًا كبيرًا على الولايات المتّحدة الأمريكيّة وزعامتها للعالم، بل وفي العام ٢٠٢٠ اقتربت الصّين جدًّا لأنّ تشكل قطبًا صناعيًّا واقتصاديًّا وسياسيًّا وعسكريًّا آخر إن لم تظهر مفاجآت قد تعيق هذا التّقدّم مثل انتشار الفيروس الخطير جدًّا «كورونا». وهل سيوقف هذا الفيروس هذا التّقدّم ويحافظ على بقاء الولايات المتّحدة الأمريكيّة القوّة المهيمنة ؛ فقد قامت الصّين بعملين كبيرين صنع التّحوّل الجذريّ لمستقبل الصّين:

١- فتحت الاستثمارات الدوليّة، التي أسهمت بشكل كبير في التّحوّل الإعجازيّ من الفقر إلى الغنى ومن الانغلاق إلى الانفتاح وإدخال التّقنيات الغربيّة والصناعات.

٢- أقبلت الصّين على الديمقراطيّة المتطوّرة، وإشراك أصحاب الفكر في التّنمية والاهتمام بالتّعليم والاهتمام بالصّناعة والمهن

وفق مبادئ : «مين بين ومين شين» وهي تعني : «إرادة الشّعب ومشاعر الشّعب» فسخرّوا مشاعر الشّعب وإرادة الشّعب لخدمة بلدهم وتحقيق الاقتصاد الثّاني بعد الولايات المتّحدة الأمريكيّة الذي سيكون الأوّل والمهيمن إذا لم تحدث مفاجآت .

أمّا اليابان فقد كانت ثاني أكبر قوّة اقتصاديّة بعد الولايات المتّحدة الأمريكيّة حتّى عام ٢٠١٠ ؛ حيث بلغ الناتج المحليّ لها (٥,٤٧

تريليون دولار ) ، وتراجعت بعدها إلى المرتبة الثّالثة لصالح الصّين التي بلغ ناتجها المحليّ (٥,٧ تريليون دولار )، ولكن نسبة لعدد السّكان بينها وبين الصّين ، فيمكن أن تكون اليابان مازالت في المرتبة الثّانية حيث إنّ الناتج المحليّ بلغ (٤٢٣٢٥ دولار للفرد في اليابان ) بينما الناتج المحليّ بلغ (٤٢٢٣ دولار للفرد في الصّين )

إلى جانب عوامل أخرى كثيرة كمنط الحياة والتّنمية وإدارة الدّولة وتضاريس اليابان الجبلية وخلوها من الثّروات الطبيعيّة وكثرة الزّلازل والبراكين والكوارث الطبيعيّة وهكذا.

فمن أهمّ عوامل نجاح الاقتصاد اليابانيّ:

- ١- الاستقرار السياسيّ، وانتهاء عهد الحلفاء.
- ٢- الاتجاه للصناعات الثقيلة كصناعة الحديد والصلب.
- ٣- سياسات الدولة الاقتصادية.
- ٤- الاهتمام بالتحكّم الرقميّ والتكنولوجيا، وربطها بالصناعة والتجارة.
- ٥- الاهتمام برقي الإنسان والتميّز البشريّ والإخلاص.
- ٦- الاهتمام بالإدارة والأنظمة الإدارية والجودة الشاملة والتّحسين المستمرّ.

أمّا عن الصناعات الألمانية فمن كان يصدق أنّ البرلمان الإنجليزيّ في عام ١٨٨٧م قرّر ضرورة كتابة «Made in Germany» لتمييز البضائع المستوردة من ألمانيا نظرًا لردائتها مقارنةً بالمنتجات الإنجليزيّة وليحذروا من المنتجات الألمانيّة وكيف الآن تحوّلت نفس العبارة إلى علامة الجودة «Made in Germany». فعلاً، فما يميز البضاعة الألمانيّة اليوم هي فضائل الألمان أنفسهم مثل: الدقة والنظام والجدّ والاجتهاد والإخلاص والالتزام بالمواعيد والشّعور بالمسؤولية والأمانة وغيرها من الفضائل ولكن هل هذا يكفي لتزعم الصناعة

العالميّة؟ فما سر هذا النموذج للنجاح؟ فبعد ما خرجت ألمانيا من الحرب العالميّة الثانية مدمّرة ومقسّمة ومنهزمة ومنهكة أصبحت وفي وقت قصير من أهمّ محرّكات النمو الاقتصاديّ في العالم:

١. أصبحت ألمانيا أكبر اقتصاد في أوروبا وثالث أكبر مصدر للسّلع في العالم.
٢. بلغ عدد شركات ألمانيا (٣,٥) مليون شركة تقدّر عوائدها بأكثر من ٧ تريليون دولار.
٣. تقدّر صادرات السيارات بأكثر من ٢١٪ من صادرات السيارات في العالم.
٤. تتنوّع ألمانيا في صناعاتها فهي بطلا العالم في كثير من الصناعات مثل الكيماويّات.



٥. تعتبر ألمانيا هي الرائدة في مجال البحث والتّطوير وفي مجال التّكنولوجيا الحيويّة وتقنيات التّصنيع.
٦. أمّا تكنولوجيا المعلومات والاتّصالات فتحتل ألمانيا المركز الثالث عالميًّا ممّا ولد أكثر من ٨٪ من الابتكارات في مجال الصناعات الرئيّسيّة.
٧. من أكثر الصناعات الألمانيّة فعاليّة، صناعة الفضاء الجويّ، فهي تدفع ألمانيا إلى أعلى مستوى في مجال التّقنيات المستقبلية بما فيها من الإلكترونيّات والروبوتات والبرمجيّات والمعلومات وعلوم المواد والتّقنيات النّانويّة.
٨. يعتبر القطاع الصّحّيّ في ألمانيا من أكبر الأسواق النّاميّة عالميًّا ليصبح أكثر من قطاع السيارات.
٩. مازالت صناعات الهندسة الميكانيكيّة في ألمانيا هي الأقوى في أوروبا وترمز إلى القوة والأمان والسّلامة.
١٠. في مجال الطّاقة المتجدّدة فإنّ ألمانيا تحتل مرتبة الصّدارة في كفاءة استخدام الطّاقة وتخزينها وإدارة الطّاقة.

١١. تصل عدد السيارات التي تعمل بالهيدروجين في ٢٠٢٠ في ألمانيا مليون سيارة.

١٢. أهتمت ألمانيا بالتصدير دون الطلب المحلي، فكان هذا أول سبب للازدهار.

١٣. السبب الآخر للازدهار، أن ألمانيا ركزت على الشركات المتوسطة المسماة «البطلات المخفيات» التي لها مميزات فريدة مثل وجود التكتلات الصناعية ومنها الصناعات الدقيقة كالموازين والساعات والتكتلات المعرفية في براءات الاختراع.

١٤. تمتلك ألمانيا من براءات الاختراع أكثر من ضعف عدد البراءات الممنوحة لفرنسا وأربعة أضعاف الممنوحة لإيطاليا وخمسة أضعاف الممنوحة للمملكة المتحدة و١٨ ضعف الممنوحة لأسبانيا و٥٦ ضعف الممنوحة للبرتغال و١١ ضعف الممنوحة لليونان.

تهتم ألمانيا بالتدريب المهنيّ يقسم سنوات الدراسة بين المدرسة والممارسة والذي قد يستمرّ إلى ثلاث سنوات ونصف من الممارسة، وهذا التدريب المهنيّ مفتوح لطلاب المتوسطة والثانوية حيث يسمّى بالتدريب المهنيّ المزدوج حيث تستفيد الشركات من هذه الخدمة ويستفيد المتدربون من الخبرة وجمع المعلومات التي يحتاجونها، التي تؤهلهم للشروع في العمل فور إنهاء الدراسة .

وهذا باختصار شديد أسرار تقدّم الولايات المتحدة الأمريكية والصين واليابان وألمانيا:

١. التركيز على الصناعة عامة العسكرية والمدنية وصناعات الحديد والصلب.

٢. الاهتمام بالتعليم عامة والحرف والمهن وبناء الجيل الصناعي والواعي.

٣. الاهتمام برقي الإنسان والتّميّز البشريّ وإدخال التعليم المهنيّ ضمن مناهج التّعليم العامّ.

٤. إشراك أصحاب الفكر في بناء التّنمية المستدامة ونقل التّقنية وزيادة الأعمال.

٥. فتح التّجارة الخارجيّة ونقل التّقنيات وتوطين الصّناعات والوظائف والمهن.

٦. التّركيز على صناعة الذّكاء الاصطناعيّ والإلكترونيّ والمعلوماتيّ.

٧. تسخير مشاعر الشّعب لخدمة بلدهم وتحقيق الاقتصاد المزدهر.

٨. الاهتمام بالصادرات من خلال الشركات ذات الحجم المتوسّط.

٩. الاهتمام بالصناعات الدقيقة كالموازين والساعات وتكوين التّجمّعات الصناعيّة .

١٠. الاهتمام بالإدارة والأنظمة الإداريّة والجودة الشّاملة والتّحسين المستمرّ.

**أليست هذه  
هي رؤية  
المملكة  
الطموحة في  
الصناعة ٢٠٣٠؟**

# المدن الذكيّة وإدارة المناطق الحضرية





## د . عبد الرحمن بن عبد العزيز مجرشي

أستاذ العمارة  
والتخطيط المساعد  
وكيل معهد البحوث  
والدراسات الاستشارية  
للتطوير وتنفيذ الأعمال  
جامعة أم القرى

٦,٥ بليون فرد سوف يعيشون في المناطق الحضرية بحلول عام ٢٠٥٠، ولا يمكن تحقيق التنمية المستدامة التي نطمح لها دون إحداث تغيير كبير في طريقتنا للبناء وإدارة هذه المناطق الحضرية؛ فقد كانت هناك عشر مدن كبرى تضم ١.٠ ملايين نسمة في عام ١٩٩٠. ثم أصبحت ٢٨ مدينة في عام ٢٠١٤ يسكنها ما يقارب ٤٥٣ مليون نسمة .

وقد أدت الهجرة من الريف إلى الحضر إلى زيادة مطردة في إعداد المدن الكبرى. وتسجل المنطقة العربية تحولاً حضرياً سريعاً حيث يشهد معدّل التّحصّر نموّاً سنوياً بمعدّل ٢,٥ بالمائة، ويعيش أكثر من نصف السّكان العرب في المناطق الحضرية . وتشهد المملكة العربية السّعودية نموّاً حضرياً وعمرانياً سريعاً جرّاء التّموّ الديمغرافي والاجتماعي والاقتصاديّ ممّا أدّى إلى زيادة عدد المدن لتصل إلى ٢٨٦ مدينة . واستجابة للتّحدّيات الحضرية التي نشأت عن التّموّ السّريع، ودعماً لاستراتيجية المملكة العمرانية التي تهدف لتحقيق التّمنية المتوازنة بين مناطق المملكة بمحافظاتها ومراكزها الإدارية قامت رؤية

المملكة ٢٠٣٠ على ثلاثة مرتكزات أساسية للتّمنية المستدامة ، وتمثّل في مجتمع حيويّ واقتصاد مزدهر ووطن طموح ، ولأجل بناء مجتمع حيويّ لا بد أن تكون قيمه راسخة وبيئته عامرة وبنائه متين ؛ ممّا يتقاطع مع الهدف الحادي عشر من أهداف التّمنية المستدامة لاستراتيجية الأمم المتّحدة الذي يدعو إلى جعل المدن شاملة وآمنة ومستدامة، وهكذا تبنّت الرّؤية بناء بيئة عامرة بوصفها محوراً أساساً من مرتكزاتها ، واعتمدت من معايير نجاحها تصنيف ثلاث مدن سعودية من ضمن أفضل ١٠٠ مدينة بالعالم، وجاءت تباعاً المبادرات والبرامج لتحسين المشهد البصريّ والتّحوّل بالمدن لتكون ذكيّة و مستدامة .



إنفوجرافيك يوضّح أهداف التّمنية المستدامة ومنها الهدف الحادي عشر (مدن ومجتمعات محليّة مستدامة)



وتشير الدّراسات الحديثة إلى أن من أهمّ المعايير التي تميّز مدن المستقبل استخدام تكنولوجيا الذكاء الاصطناعيّ وحينئذ يطلق عليها المدن الذكيّة . فمن المعروف أنّ من خصائص المدينة كونها منطقة حضرية متطورة تولّد تنمية اقتصادية مستدامة ، وتوفّر مستوى معيشة عالٍ للمواطنين والزوّار في بيئة عامرة عبر تكنولوجيا مبتكرة. أمّا العامل الذي يرسم حدود هذا التطوّر وكفاءة تنفيذه فيتحدّد بمستوى الذكاء الذي تطمح إليه المدينة . فالمدينة الذكيّة في هذا السياق تلك التي تمتلك القدرة على توفير متطلّبات وإدارة مثل هذا التطوّر، وتوظّف التّقنيات الحديثة وعلى رأسها ابتكارات تقنيّات المعلومات والاتّصالات في النّظم والمجالات الحضريّة المختلفة لتطوير منظومة متكاملة وفعّالة وذكيّة، تخدم تصميم وتخطيط وتطوير وإدارة مختلف الأنشطة والممارسات البيئيّة والتّجديد الاقتصاديّ ، وتعزّز من كفاءة الخدمات العامّة والاجتماعيّة. وهذا يمكن إنجازه من خلال تطوير موارد بشريّة مؤهّلة وقويّة، ورأسمال اجتماعيّ صلب، وبنية تحنيّة تقنيّة

متقدّمة. وقد قدّم الاتّحاد الأوروبيّ رؤية أكثر وضوحًا للمدن الذكيّة، وهذه الرؤية تتركز على ستّة عناصر أساسيّة، وهي: (1) الاقتصاد الذكيّ : يصف جميع الإجراءات التي تهدف إلى تحويل وتعزيز اقتصاد المدينة من خلال تحسين المناخ العامّ للأعمال وجاذبية المدينة للشركات الناشئة والمستثمرين والشركات والمواهب الجديدة المؤهّلة تأهيلًا عاليًا، بالإضافة إلى تنمية الاقتصاد بطريقة مبتكرة ومستدامة لزيادة القدرة التنافسيّة. واستخدام التّقنيات التي تؤدي إلى ازدهار اقتصاديّ، الذي يهيّئ بدوره ظروفًا مستقرة ومواتية لجميع أصحاب المصلحة، تعدّ التنمية الاقتصاديّة الذكيّة أداة مهمّة لاقتناص الفرص بشكل فعّال، وتوفير الظروف التي تدعم إنشاء ونموّ الأعمال التجاريّة وكذلك الوظائف الجديدة. وحيث تُعدّ السعوديّة من أهمّ دول منطقة الشرق الأوسط، وسوقها الماليّ، تداول، هو السوق المهيمن في دول مجلس التّعاون الخليجيّ برأسمال سوقيّ يبلغ ٤٦٦ مليار دولار أمريكيّ.

وإضافة إلى قوتها الاقتصادية، تستفيد المملكة العربيّة السعوديّة أيضًا من شغف سكانها بالتّقنيات الحديثة. وذلك بفضل تركيبها السكانيّة ؛ حيث إنّ نصف عدد السّكان تقريبًا من الشّباب ، وتقلّ أعمارهم عن خمس وعشرين عامًا .



(٢) تطوير رأس المال البشريّ: ويعنى هذا العنصر بتطوير القدرات المعرفيّة والتّقنية والمهارات الإلكترونيّة لمستخدمي المدينة وخاصّة تقنيات المعلومات والاتّصالات، وتيسير الحصول على التّعليم والتّدريب المناسب، وتطوير الموارد البشريّة وإدارة القدرات، في مجتمع شامل يحسّن الإبداع ويعزّز الابتكار. وبما يمكّن الأفراد والمجتمعات من التّعامل الأمثل مع المعلومات والبيانات واستخدامها ومعالجتها وحمايتها من خلال الأدوات المناسبة لتحقيق مبدأ مجتمع ذكيّ .

(٣) التَّنْقُل الذَّكِيّ : الذي يعتمد على زيادة كفاءة وجودة خدمة التَّنْقُل الحضريّ ؛ لتعزيز استخدام واعتماد حلول تنقّل جديدة ، وكذلك لزيادة تنقّل الأفراد من خلال إدارة تنقّل فعّالة واستثمارات في البنية التَّحتيَّة المستهدفة ؛ بما يحقّق تنقّلًا أقلّ تكلفة وأسرع وأكثر صداقة للبيئة. (٤) يمثّل تحقيق التَّنْقُل أرخص وأسرع وصيديقًا للبيئة، وكذلك التَّنْقُل المتعدّد الوسائط المتكامل تحدّيًا هامًا للمدن والمجتمعات . (٥) البيئة الذَّكيَّة: تطوير البيئة المبنية والطبيعيَّة لتحسين معيشة المواطنين والزوّار من خلال الجمع بين التَّقنيات الحديثة والمنهجية المبتكرة؛ للحدّ من إنتاج التَّفايات ومراقبة التلوث وخفض الانبعاثات وإدارة للمياه وتحقيق كفاءة استخدام للطاقة وتقليل التّأثير البيئيّ. (٦) الحياة الذَّكيَّة : ولتحسين نوعيَّة الحياة للسكّان الدّائمين والمؤقّتين بالمدن من خلال اتّباع نهج استراتيجيّ شامل لإدارة البيئة المعيشية وتيسيرها عبر تحسين الدّمج الاجتماعيّ والرّقميّ للوصول إلى تجربة أفضل في الرّعاية الصّحيَّة

والسّلامة و ظروف السّكن والمباني الذّكيَّة نحتاج المدينة إلى تعزيز المنهجيات الجديدة للمشاركة المدنيّة والاجتماعيّة باستخدام التّقنيات الحديثة.



(٧) الحوكمة الذّكيَّة: وتدور حول بناء علاقات قويّة متطورة بين الإدارات المحليّة للمدن والمستخدمين إمّا مواطنين أو مقيمين أو زائرين؛ لضمان الشّفاقيّة والمسؤوليّة والمشاركة الذّكيَّة في القرارات ، مع الاستخدام الأمثل للتّقنيات الحديثة في الحياة الحضريّة اليومية، بما يسهم في تكييف خدمات المدينة لاحتياجات المستخدم، وتوفير جهات تعامل حسب الطّلب؛ فالمدينة الذّكيَّة تنهج نهج حكومة ذكيّة، وتساعد المواطن والزّائر ليكون رقميًّا.

وعلى الرّغم من أنّ المدن التي يتمّ توصيل جميع النّظم والخدمات الحضريّة فيها غير موجودة حتّى الآن، فإنّ العديد من المدن في طريقها لتصبح مدناً مستدامة وذكّيّة وتتطوّر يوميًا بعد يوم، وهناك أكثر من ٥٠ مدينة في العالم تتنافس بشدّة، وتنفّذ بالفعل مؤشّرات الأداء الرئيسيّة. ويقوم موقع City Rankings Innovation Cities™ Index بنشر تقارير بترتيب المدن في إطار مفهوم المدن الذّكيّة ؛ ليتضمّن دراسة ٥٠٠ مدينة في العالم بناء على ١٦٢ مؤشّرًا. وتبقي مدن الغد محورها الأساس للإنسان، وأنّ المدينة الذّكيّة هي رحلة وليست محطّة .



# توطين المكاتب الاستشارية الهندسية

وأثرها في تكريس أدوار  
الكوادر الهندسية  
الوطنية المؤهلة





**د.م. فيصل بن عبدالرحمن أسره**  
**أستاذ الهندسة البيئية والمياه**  
**بكلية الهندسة والعمارة**  
**الإسلامية**

**وكيل معهد البحوث والدراسات**  
**الاستشارية للدراسات الاستشارية**  
**جامعة أم القرى**

تولي القيادة الرشيدة -أيدها الله- عملية توظيف الوظائف أو ما يطلق عليه البعض «السعودة»، أهمية كبرى وأعلى درجات الاهتمام، وذلك من منطلق الحرص على تحقيق رفاهية المواطن، وتوفير أقصى درجات الاستقرار المعيشي والأمان الوظيفي له، وبما في ذلك العاملون في «القطاع الهندسي» ومنتسبيه، الذي يعدّ أحد أهم القطاعات التجارية في بلادنا، نظرًا لما يؤدّيه من أدوار مهمة ومحورية في دعم التنمية التي عمّت

جميع ربوع مملكتنا الغالية من مناطق ومدن وقرى وهجر، التي تشهد المزيد من المشروعات الهندسية والعمرائية في كل عام، ولإسهاماته المقدّرة في عملية تسارع تنمية الاقتصاد الوطني.

وقد تمثّل ذلك، في العديد من القرارات والتّنظيمات والتّشريعات الدّاعمة لهذه القطاع المهمّ والحيويّ، التي توجّبت بصدور قرار مجلس الوزراء المؤقّر، في شهر ذي القعدة من عام ١٤٣٨هـ، بتكليف «الهيئة العامّة للاستثمار» بالتّرخيص للشّركات الأجنبيّة العاملة في مجال الخدمات الهندسيّة والاستشارات المرتبطة بها، بالاستثمار في المملكة بنسبة ملكيّة تبلغ ١٠٪، وذلك بعد تحقيق بعض الشّروط المنصوص عليها في هذا القرار التاريخي، الذي يسهم في زيادة نسبة توظيف الوظائف الهندسيّة بما يعود إيجابًا على الاقتصاد الوطني، ونقل الخبرات التي بحوزة الشّركات الأجنبيّة الكبرى للكفاءات السّعوديّة في مجالي الأعمال الهندسيّة والاستشارات، التي تسعى بدورها إلى التّطوير والتّقدّم في المجال العمليّ، كما

يسهم في جذب كبرى الشّركات العالميّة لتنفيذ الأعمال الهندسيّة في المملكة بدلًا من تنفيذها في الخارج، وفي الوقت نفسه يساعد على زيادة نسب التّوطين، وخلق فرص وظيفيّة جديدة، وتوظيف الشّباب السّعودي وتدريبهم، كما يتيح فرصًا كبيرة للكفاءات السّعوديّة المؤهّلة؛ لتكتسب الخبرات من أعرق الشّركات المختصّة بالأعمال الهندسيّة والاستشارات.

وهنا.. لا بدّ من وقفة للإشادة بجهود الجهات المختصّة وذات العلاقة؛ لتفعيل قرارات توظيف مهن «القطاع الهندسي»، بصفة عامّة، و«المكاتب الاستشارية الهندسيّة» على وجه الخصوص، وتطبيقها وإنزالها لأرض الواقع، التي منها تكوين لجنة مشتركة بين «وزارة الموارد البشريّة والتنمية الاجتماعيّة»، و«الهيئة السّعوديّة للمهندسين»؛ لتنفيذ عدد من المبادرات المشتركة والتّكامليّة في هذا المجال، التي من ضمنها تطبيق قرارات: «توظيف المهن الهندسيّة»، التي ستفتح آفاق أرحب للكوادر الهندسيّة السّعوديّة السّابغة؛

الإثبات قدراتها وإمكاناتها ومؤهلاتها في مجال «الاستشارات الهندسيّة»، وبالتالي تُسهم في تحقيق طموحاتهم وتطلّعاتهم في الإسهام في هذا المجال، ولتُكرّس هذه الجهود الكبيرة، جهود العديد من الوزارات والجهات والقطاعات ذات العلاقة، التي تسعى جاهدة ل طرح الأفكار والرؤى والتّصورات الخاصّة بإيجاد الحلول المناسبة، والمستمدّة من تجارب الدّول التي سبقتنا في معالجة إحلال مواطنيها في الأعمال المناسبة لهم، ووضع الخطط والتّنظيمات الكفيلة بمعالجة هذا الأمر، بأسس علميّة ومنهجية مدروسة، خاصّة وأنّ بعض الدّراسات قد أشارت إلى أنّ كليات الهندسة في جامعاتنا، تقوم سنويّاً بتخريج نحو ٦٠٠٠ مهندس سعوديّ، وهم في أمسّ الحاجة لبرامج تخلق لهم فرصاً وظيفيّة، خاصّة وأنّهم حديثو تخرّج، ويخطون أولى عتبات السّلم الوظيفيّ، في الوقت الذي يتيح فيه قرار رفع نسبة «السّعودة» في المهن الهندسيّة، نحو ٣٠٠٠ وظيفة للشّباب السّعوديّ خلال الفترة القليلة المقبلة.

ختاماً.. لا يفوتني أن أنوّه بجهود «مجلس الشّورى» في هذا المجال، الذي من جهته قد ناقش - وقبل عدّة سنوات - ملفّ تعاقد بعض الأجهزة الحكوميّة مع شركات ومكاتب أجنبيّة ؛ لغرض تقديم خدمات استشاريّة، وطالب أعضاؤه بتوطين الاستشارات، وضخّ مليارات الرّيالات التي تُتفق في هذا المجال، في المراكز الوطنيّة، التي ستؤدّي هذه المهامّ بكلّ كفاءة وجدارة واستحقاق.. بل وبنسبة ضئيلة من تلك المبالغ، حيث قدّرت بعض المصادر، قيمة المبالغ التي يتمّ إنفاقها في مجال الاستشارات الأجنبيّة بنحو ١٢ مليار ريال سنويّاً، خاصّة وأنّ الجامعات السّعوديّة تزخر بالكفاءات الوطنيّة المتخصّصة، كما أنّ هناك عشرات مراكز البحوث الوطنيّة العاملة تحت مظلة الجامعات أو القطاع الخاصّ، التي يمكنها أن تقدّم الكثير في هذا المجال، وذلك بعد صدور أمر سام في شهر محرم من هذا العام ١٤٤١هـ، بالموافقة على اللّا تتعاقد الجهات الحكوميّة مع المكاتب والشّركات الأجنبيّة لتقديم الخدمات الاستشاريّة إلّا في أضيق الحدود، وفي

الحالات التي لا تتوقّر فيها خبرات وطنيّة لتقديم الخدمات المطلوبة، وقد ألزم المقام السّامي الجهات الحكوميّة بالتّعاقد مع ذوي الخبرة من السّعوديّين والمكاتب الاستشاريّة والشّركات الوطنيّة، عند رغبتها في التّعاقد للحصول على خدمات استشاريّة. إنّ جميع هذه الجهود مجتمعة، ستسهم - بحول الله وقوّته - في أن يتمّ توطين المكاتب والشّركات الهندسيّة في المملكة، على أسس علميّة وواقعيّة، ووفقاً لبحوث ودراسات وخطط استراتيجية طويلة المدى، تسهم في معالجة تحدّيات توطين الكوادر الوطنيّة في هذا القطاع الهندسيّ، الذي يشكّل الوافدين فيه نسبة ٨٥٪، وبعدها يبلغ نحو ٢٠٠٠ مهندس، فيما لا يتجاوز نسبة المهندسين السّعوديّين العاملين في القطاع العامّ والخاصّ نحو ١٥٪.

والله وليّ التّوفيق،،،

# ومضات في بناء القائد





د. عصام عبدالله أحمد بازرة

عميد كلية المجتمع

جامعة أم القرى

• المشاكل المعقدة والمركبة، التي جاءت نتيجة تراكمات، ويشترك فيها عدّة أطراف ودول في تشكيلها عدّة معطيات، من الخطأ أن تظنّ بوصفك قائدًا أنّ حلّها محصور في بعد واحد.

• القائد يتقن تقنية الاحتواء؛ فهو يحتوي المواقف، وهذه المهارة إذا فُقدت منه، سيتذكّر وقتها (غلطة السّاطر ب. ا).

• حرّر المصطلحات واضبط المفاهيم فكثير من المشاكل بين القائد ومن معه ؛ نتيجة القصور في الفهم ، أو الفهم المغلوط، أو اختلاف زاوية الفهم.

• التّغيير لابدّ له من مقاومة، وممانعة من عدّة أفراد، هذا طبيعيّ، الذي هو ليس بالطّبعيّ أن يتوقّع القائد غير ذلك.

• القائد يمنح الثّقة، يُثني ويشجّع فريق عمله، و إذا لم تكن تملك هاتان الصّفتان فأنت خارج الخدمة.

• تذكير: نزول الجبال عن قاعدتها ، ولا نزول البشر عن عاداتها ؛ س/ كيف تتعامل؟

• القائد يتحسّس أين وقع كلامه في نفوس فريقه، الإداريّ لا يهّمه ذلك، و أهمّ شيء ينقذ وينجز العمل (هل أنت قـائد، أم إداريّ؟).

• إذا ارتكزت عمليّة التّغيير على نظير فقط، فإنّ مدّة صلاحية التّغيير تكون بسيطة، أمّا التّغيير المرتكز على أصول ومرجعيات ... فتطول صلاحيته.

• هناك عدّة أنواع للقادة (القائد بالمنصب، قائد بالعلاقات، قائد للتّائج، القائد الكوتش، القائد الملهم) أنت من أيّ الأنواع.

• القائد ليس لديه ثقافة الخوف من الآخر، ولا ثقافة الغيرة من الآخر.

• القائد يفرّق بين التّصلّب المذموم (عنز ولو طارت) وبين التّصلّب المحمود (على المبادئ والقيم).

• هناك قاعدة تقول: (المعرفة تجوّد أداء الإنسان) مشكلة أن يكون سقف المعرفة والخبرة لدى القائد في مستوى من معه أو أقل.

• القائد يملك قدرة عالية في قراءته التّحليليّة للمواقف ، وعلى أساس ذلك يستنبط ويستنتج ويُقرّر.

• من صفات القائد (أن يتّصف بالمرونة).

س/ ما هي فوائد المرونة ؟  
1/ تعزّز القدرة على مواكبة التّغيّرات.

2/ تعزّز القدرة على التّجديد والإبداع.

3/ تعزّز القدرة على ملاءمة الوسائل والأهداف مع متطلّبات وخصوصيّات الحالة الرّاهنة.

4/ تعزّز القدرة على التّحكّم وطبيعة الموقف (الأكثر مرونة هو الأكثر تحكّمًا) .

• تذكّر: أنّ العالم لم يُخلق أبيض أو أسود، فهناك طيف من الألوان والخيارات المتعدّدة (والقائد بالإشارة يفهم).

• التوازن أحد أهم سمات القائد، والتوازن يكون في عدة أمور، منها:

١/ التوازن بين الحاضر والمستقبل والماضي.

٢/ التوازن بين الأهداف والواقع.

٣/ التوازن بين الممارسة والنتائج.

٤/ التوازن بين الطموح والإمكانات.

٥/ التوازن بين الذكاء والحدس.

٦/ التوازن بين الهدوء والحيوية.

• شاهدتُ مواقف كثيرة وعابثتها، فقد فيها القائد الكثير والكثير والكثير؛ وذلك بسبب عدم انضباطه الانفعالي.

• أكثر ما يشوّه صورة القائد، هو امتلاكه لنوايا مزدوجة وهو في منصبه، وله مآرب أخرى غير الإنتاجية والفاعلية وتحقيق الأهداف (تأكد أنّ من حولك يشمّون رائحة ذلك).

• اذبح الطموح في مدح الآخرين، والمصلحة والأهداف الشخصية عند عتبة بابك.

• القائد: حوله يجتمع الفريق ويستقرّ، وهو مصدر الأمان الأوّل.

• القائد هو من يملك مشروعًا ويفرض قواعد اللعبة، والإداري هو من لا يملك مشروعًا ويخضع لقواعد اللعب.

• القائد يرمي بقرون الاستشعار إلى جوف المستقبل؛ ليرى ما لا يراه الآخرون، وعليها يتلمّس الفرص، ويقف على التحديات، ويقيس الإمكانيات، ويعرف المتطلبات.

• أزمنا في القيادة، غياب النموذج، كن أنت النموذج.

• القائد هو من يملك مشروعًا ويفرض قواعد اللعبة، والإداري هو من لا يملك مشروعًا ويخضع لقواعد اللعبة.

• القائد يرمي بقرون الاستشعار إلى جوف المستقبل؛ ليرى ما لا يراه الآخرون، وعليها يتلمّس الفرص، ويقف على التحديات، ويقيس الإمكانيات، ويعرف المتطلبات.

• أزمنا في القيادة، غياب النموذج، كن أنت النموذج.





# سلامة الأطفال





د. إسكندر بن محمد هوساوي

## عميد كلية الهندسة بالليث جامعة أم القرى

الأطفال من أعظم النعم التي يمن الله بها علينا فهم بهجة للقلوب وزينة للحياة الدنيا ، ولعل أي إنسان سوي يحب أن يرى الأطفال في أحسن حال سواء كانوا أطفاله أم أطفال غيره .

وتشير بعض التقديرات إلى أنّ مليون طفل يموتون سنويًا حول العالم، وعدد أكبر من ذلك يتعرض للعاهات الدائمة؛ بسبب أخطاء تتعلق بالسلامة ، وهذه الأخطاء هي السبب الأول لوفاة الأطفال في الولايات المتحدة الأمريكية .

ولأنّ الأطفال ضعيفو البنية قليلو المعرفة بالعالم من حولهم فإنهم معرّضون للكثير من المخاطر حتى من أبسط

الأشياء ؛فسلامتهم تحتاج إلى تطبيقات تختلف عن تلك الموجهة للبالغين فمثلًا الوسادة الهوائية في المقاعد الأمامية للسيارة تكون حامية للركاب في المقاعد الأمامية، ولكنها قد تكون قاتلة للطفل ذي العامين ؛ لأنّ قوة فتح الوسادة الهوائية أكبر من قدرة ذلك الجسد الصغير على التحمّل .

تقع مسؤوليّة سلامة الاطفال بالكامل على عاتق الكبار، وذلك في المراحل المبكرة من الطفولة ، ثم يبدأ الأطفال بتعلّم كيفية المحافظة على سلامتهم تدريجيًا حتى يتحمّلوا تلك المسؤولية كاملة عند بلوغهم مرحلة النضج.

يمكن تعريف سلامة الأطفال بأنّها : حماية الطفل من كلّ ما يسبّب له الأذى الجسديّ أو المعنويّ ، و بهذا التعريف تكون لدينا مظلة واسعة من مسببات الأذى في جانبين رئيسين:

وهما الجانب الجسديّ والجانب المعنويّ؛ فالجانب الجسديّ يشمل كلّ ما يمكن أن يؤذي الطفل كأدوات الحادّة والماء الحارّ والأدوية

وحوائف الأثاث ومقابس الكهرباء والأجهزة الإلكترونية والألعاب البلاستيكية والقطع الصغيرة وغيرها. والجانب المعنويّ يشمل كلّ ما يؤثّر على السلامة المعنويّة والنفسية للطفل ؛ ومن ذلك التمر والعنف والمقارنات السلبية والسخرية والصراخ والمشاكل الأسرية واستخدام الإنترنت وغيرها. في كلّ مرحلة عمرية يكون الأطفال أكثر عرضة لنوع معيّن من المخاطر؛ ولذلك يحتاجون إلى أساليب مناسبة للحماية فمثلًا الأطفال في سن ستة أشهر يواجهون خطر الاختناق وخطر عسر الهضم إذا أكلوا طعامًا عاديًا كاللحم أو السمك؛ لأنّ الحلق والمعدة لديهم لم تكتمل تهيئتهما لهذا النوع من الطعام، والأطفال في سن ٣ أعوام يواجهون خطرًا حقيقيًا إذا تركوا أمام الأبواب الإلكترونية ؛ لأنّ الحساسات لا تدرك وجود الأطفال في المسافات القريبة لقصر قاماتهم.

ولأنه لا يوجد شيء واحد او جهاز واحد أو أسلوب واحد لحماية الأطفال من كل المخاطر فسنستعرض هنا مجموعة من الخطوات التي تساعد بإذن الله - على تحقيق مستوى عالٍ من السلامة للأطفال. **أولاً:**

الدعاء والأذكار فكل أمر نخافه نلجأ فيه إلى الله فهو الحافظ العليم العليم بكل ما يمكن أن يضر الأطفال والحافظ الذي يحفظ الأطفال من كل ضرر ، وقد قال تعالى في كتابه في سياق دعاء نبي الله يعقوب عليه السلام لحفظ ابنه: ( فالله خير حافظاً ) سورة يوسف [٦٤]، وقد ورد عن ابن عباس - رضي الله عنهما - قال: «كَانَ النَّبِيُّ -صَلَّى اللَّهُ عَلَيْهِ وَسَلَّمَ- يُعَوِّذُ الْحَسَنَ وَالْحُسَيْنَ وَيَقُولُ: إِنَّ أَبَاكُمَا كَانَ يُعَوِّذُ بِهَا إِسْمَاعِيلَ وَإِسْحَاقَ: أَعُوذُ بِكَلِمَاتِ اللَّهِ التَّامَّةِ، مِنْ كُلِّ شَيْطَانٍ وَهَامَّةٍ، وَمِنْ كُلِّ غَيِّ لَامَّةٍ» [صحيح البخاري]

ثانياً:

الاطلاع وزيادة المعارف في مجال سلامة الأطفال، وقد توقّرت العديد من المصادر المرئية والمكتوبة لزيادة الوعي بسلامة الأطفال، ومن أسهل الطرق في ذلك البحث في جوجل عن (سلامة الأطفال) أو (سلامة الطفل) أو (children safety) وستظهر العديد من النتائج.

ثالثاً:

استخدام وسائل وتطبيقات السلامة في كل ما يحيط بالطفل؛ مثل حواميات حواف الأثاث أو أبواب الحماية للمطابخ والسلام أو برامج التصفح الآمن للأطفال على الإنترنت وغير ذلك.

هذا الاستخدام للوسائل والتطبيقات يوفر بيئة آمنة للطفل تفلّل إلى حدّ كبير فرص تعرّض الطفل للضرر.

رابعاً :

التدريب على الأعمال التي لها علاقة بسلامة الأطفال، ومن أهمّ تلك التّدريبات التّدرب على الإسعافات الأولية للأطفال ، ومن أهم بنود التّدريب التّعامل مع حالات

الاختناق والغصة وحالات الحروق والقطع والتّزيف، ومثل هذه الدّورات تتوفّر لدى عدد من الجهات ؛ منها الهلال الأحمر السّعوديّ الذي يقدّم دورات في الإسعافات الأوّليّة لكافة شرائح المجتمع ضمن برنامج الأمير نايف للإسعافات الأوّليّة ، وقد حضر كاتب هذه السّطور إحدى دورات هذا البرنامج (<https://training.src.a.org.sa>).

خامساً :

تدريب الأطفال أنفسهم على مبادئ السلامة ؛ مثل الطّريقة الصّحيحة لعبور الطّريق أو استخدام أدوات الحماية الشّخصيّة كالخوذات اثناء ركوب الدّراجة أو شرب الماء بكميات أكثر في الأجواء الحارّة . وتتوفّر لذلك موادّ متعددة تساعد على التّدريب؛ مثل البرامج التّلفزيونيّة وغيرها، ولعلّ جيل السّبعينات والثّمانينات الميلاديّة يتذكر برنامج (سلامتك) الذي كان يقدّم جرعات توعويّة ممتازة عن السلامة.

سادسًا:

مطالبة الجهات التي تتعامل مع الأطفال كالمدارس وصالات الألعاب بتطبيق أعلى معايير السلامة التي تحمي الأطفال وغيرهم؛ فعلى سبيل المثال في استراليا يعتبر كريم حماية البشرة من أشعة الشمس (sunscreen cream) قبة الحماية من الشمس (Sun) من الضروريات التي يجب أن تحتويها حقيبة المدرسية لكل طالب. سابقًا:

على الجهات المشرعة، وكذلك المهتمين بالسلامة والباحثين تطوير معايير السلامة الخاصة بالأطفال

بشكل دوري ؛ نظرًا لأن المخاطر التي تحدث بالأطفال ذات طبيعة متغيرة تبعًا للتغير التكنولوجي والاقتصادي في العالم ؛ فمثلًا قبل اختراع السيارة لم تكن حوادث المرور عامل خطر، ولكن بعد اختراع السيارة أصبحت حوادث المرور عامل خطر على الأطفال؛ فالحادث البسيط الذي لا يؤثر على البالغ قد يكون مميتًا لطفل عمره عام واحد ، ولذلك فقد تم تطوير معايير السلامة وتطبيقاتها للأطفال في السيارات، ومن أبرزها كرسي السلامة الخاص بالأطفال وتجليس الأطفال في المقاعد الخلفية ، وهذه الإجراءات خفّضت احتمالية وفاة الطفل بسبب الحادث

المروريّ بأكثر من ٧٪. وختامًا فالدعوة موجهة لك أخي الكريم للاهتمام بهذا الموضوع؛ لأنه يمسننا جميعًا في أحد أعز ما لدينا وهم أطفالنا. ولذلك فقد تم تطوير معايير السلامة وتطبيقاتها للأطفال في السيارات، ومن أبرزها كرسي السلامة الخاص بالأطفال وتجليس الأطفال في المقاعد الخلفية ، وهذه الإجراءات خفّضت احتمالية وفاة الطفل بسبب الحادث المروريّ بأكثر من ٧٪. وختامًا فالدعوة موجهة لك أخي الكريم للاهتمام بهذا الموضوع؛ لأنه يمسننا جميعًا في أحد أعز ما لدينا وهم أطفالنا .



# الأثر الفعال لتحليل المخاطر في خطط التقارير

RISK





م. عبداللطيف بن حمزه سانان  
المستشار الهندسي وخبير  
السلامة والصحة المهنية  
عضو الهيئة الاستشارية  
لمركز السلامة وإدارة المخاطر  
والأزمات (سيف)

عندما نذكر المملكة العربية السعودية يجول في خاطر الجميع ماء زمزم وأطهر البقاع التي شرفها الله بخدمة ضيوف الرحمن من زوار ومعتمرين وحجاج لبيت الله الحرام، والتفرد بإدارة أكبر حشد يتجمع سنويًا بالقدرة الإلهية بمختلف اللغات والجنسيات والأعمار والثقافات جامعًا بين شرف المكان و شرف الزمان و شرف الصنيع و شرف الخدمة.

ولكن ما لا يتخيله الكثير هو ما يتبع ذلك من موارد مائية وبشرية وإدارية سواء من بنية تحتية وخدمات متنوعة ؛ من وسائل النقل ، وتأمين السكن المتعدّد والمريح ، والرعاية الصحية وكافة سبل الأمن والطمأنينة والراحة والسلامة بكلّ معانيها الذي يعتبر أحد أبرز اهتمامات برنامج التحوّل الوطني ورؤية المملكة ٢٠٣٠. وقد لا يسع المجال لذكر ما يتمّ إعداده وتقديمه لإنتاج هذه الخدمات الجليلة ؛ ومن ذلك التخطيط لضمان أمن وسلامة ضيوف الرحمن من خلال دراسة المخاطر وتحليلها لمختلف الحالات الطارئة التي قد تحصل لا قدر الله.

إنّ هذه الدراسات تبنى على خبرات وتجارب وفرضيات، وتشتمل على عدد من السيناريوهات التي تكفل جاهزية التعامل مع الحالات الطارئة والأزمات مهما كانت، بحيث يكون المخرج محتويًا على تحليل المخاطر وسبل معالجتها ، والإسناد الفئوي والماليّ اللّازمين مع تحديد الجهات المعنية بالتعامل مع الأحداث ومهامّ ومسئوليات كل جهة و آلية إعادة الأوضاع في حال حدوث أضرار

-لا قدر الله- و كيفية الإيواء لمن يتضرّر و الخطط و المواقع البديلة.....الخ. وكمثال مختصر فلنستعرض فرضية بعنوان : «رفض أعداد من الحجّاج للسكن المعد لهم».

نجد أنّ السيناريوهات المحتملة يلزمها تحديد النطاق المكانيّ سواءً في مكة المكرمة أو المدينة المنورة أو المشاعر المقدّسة، وكذلك يلزم تحديد مؤسّسة الطّوافه التابع لإشرافها هذه الحالة.

في جميع الفرضيات يجب تقييم المخاطر ، ويلزم لذلك تحديد الأخطار والمتضررين والضوابط والتدابير الحالية والمعيار المستهدف الوصول إليه والإجراءات المستقبلية، فنجد أنّ ملخّص المخاطر المحتملة كالتالي:

١. حوادث مرورية.
  ٢. اختناق مروريّ.
  ٣. التّبعات الإعلامية؛ مثل انتشار الحدث عبر وسائل التواصل الاجتماعيّ .
  ٤. التّبعات الأخرى.
- كما يلحظ أنّ أبرز المتضررين هم:

١. الحجّاج المعنيّون.
٢. رجال الأمن.
٣. مؤسّسات الطّوافه المعنيّة.

٤. سكان المنطقة المحيطة.

٥. مستخدمو الطرق المجاورة.

كما يلزم تحديد الإجراء الفوريّ ، وليكن التنسيق لوقوف اللّجنة المختصّة لمساكن الحجّاج لمطابقة متطلّبات السّكن المدوّنة في الاتّفاقيّة مع الوسيط والوضع على الطّبيعة ، ومن ثمّ يتمّ تحديد الحلّ البديل لإيواء المتضرّرين إن لزم، وريثما يتمّ ذلك ينقل الحجّاج لموقع مؤقت لحين تصحيح وضعهم.

بالاعتماد على منهج مصفوفة تحليل المخاطر، التي يتمّ من خلالها تقييم الخطر على الأشخاص أو الممتلكات يتمّ تصنيف مختلف المخاطر ضمن عمليّة التّحليل التّوعويّ وفق تلك المصفوفة المبنيّة على مقياسي درجة احتمال حدوث الخطر، ودرجة تأثيره، ويتمّ تقدير القيمة الرّقميّة للخطر وفق المعادلة التّالية:

| الاحتمالية / درجة التأثير | ١ | ٢  | ٣  | ٤  | ٥       |
|---------------------------|---|----|----|----|---------|
| ١ نادر                    | ١ | ٢  | ٣  | ٤  | ٥ كارثي |
| ٢ ضئيل                    | ٢ | ٤  | ٦  | ٨  | ١٠      |
| ٣ متوقع                   | ٣ | ٦  | ٩  | ١٢ | ١٥      |
| ٤ شبه مؤكد                | ٤ | ٨  | ١٢ | ١٦ | ٢٠      |
| ٥ متكرر                   | ٥ | ١٠ | ١٥ | ٢٠ | ٢٥      |

|        |        |       |
|--------|--------|-------|
| منخفضة | متوسطة | عالية |
|--------|--------|-------|

وبناءً على آليّة تحليل المخاطر والمخاطر المحتملة للفرضيّة المعنيّة تمّ عمل تصنيف المخاطر حسب الموضّح في الجدول التّالي :

| م | نوع المخاطر  | درجة الخطر | تصنيف الخطر   |
|---|--|------------|---------------|
| ١ | حوادث مروريّة  | ٩ متوسطة   | متوقّع - مقلق |
| ٢ | زيادة عدد المشرفين المرافقين                                       | ٩ متوسطة   | متوقّع - مقلق |
| ٣ | التّبعات الإعلاميّة مثل انتشار الحدث عبر وسائل التّواصل الاجتماعيّ | ٦ منخفضة   | ضئيل-مقلق     |
| ٥ | التّبعات الأخرى  | ٦ منخفضة   | ضئيل-مقلق     |

نسأل الله تعالى دوام نعمة الأمن والأمان على وطننا الغالي وتمام الصّحة والسّلامة لضيوف الرّحمن والقائمين على خدمتهم أجمعين .







معهد البحوث  
والدراسات الاستشارية  
Institute of Consulting  
Research and Studies



<https://uqu.edu.sa/icrs>

ICRS\_JOCONSULTANT@UQU.EDU.SA



@icrsuqu

